



**LA RUE N'EST PAS
UNE AVENUE!**


L'AVENUE
hébergement
communautaire

**RAPPORT
ANNUEL
2022-2023**

L'AVENUE HÉBERGEMENT COMMUNAUTAIRE

L'Avenue hébergement communautaire est un organisme communautaire de Montréal œuvrant dans le champ de la santé et des services sociaux, dans le quartier Hochelaga-Maisonneuve. Nous venons en aide aux personnes en difficulté et sans abri, ou à risque de le devenir, prioritairement aux jeunes adultes de 18 à 30 ans. En tout, plus de 100 personnes sont hébergés et logés simultanément dans nos 6 points de service.

Nous combinons à la fois l'hébergement court et moyen terme, le logement supervisé et le logement social. Nous intervenons à la fois dans l'urgence, dans l'insertion sociale et dans les projets de vie à plus long terme.

Au-delà d'un toit, L'Avenue permet aux gens de s'ancrer dans un milieu de vie offrant les conditions de gagnantes pour progresser vers le mieux-être et leur offre l'occasion de briser leur isolement en faisant partie d'un groupe.

NOUS SOUHAITONS CONTRIBUER AU DÉVELOPPEMENT DURABLE DES INDIVIDUS AU NIVEAU ÉCONOMIQUE ET SOCIAL. NOUS CHERCHONS DONC À :

- Subvenir à leurs besoins primaires.
- Enrichir leur environnement social.
- Favoriser leur autonomie.
- Leur redonner une image positive d'eux-mêmes.
- Leur permettre de reprendre leur vie en main.

L'Avenue hébergement communautaire

2587, rue Leclaire, Montréal (Québec) H1V 3A8

Téléphone : (514) 254-2244





HOME SWEET HOME

- 04 MOT DE LA PRÉSIDENTE DU DIRECTEUR
- 05 NOTRE HISTOIRE
- 06 FAITS SAILLANTS
- 07 NOS MILIEUX DE VIE
- 14 ACTIVITÉS COMMUNAUTAIRES À L'AVENUE
- 15 DON DU MERCREDI
- 16 NOËL À L'AVENUE
- 17 LES BOURSES DE L'AVENUE
- 18 L'ACCÈS À DES SOINS DENTAIRES
- 18 L'ACCÈS À DES SOINS D'OPTOMÉTRIE
- 18 CLINIQUE D'IMPÔT
- 19 LE BÉNÉVOLAT À L'AVENUE
- 20 DONATEURS ET CONTRIBUTEURS POUR L'AVENUE

- 21 VÉLO TOUR DE L'AVENUE
- 22 RESTAURANT ÉPHÉMÈRE DE L'AVENUE
- 23 IMPLICATIONS DE L'AVENUE ET LIENS AVEC LES PARTENAIRES
- 24 L'ÉQUIPE DE L'AVENUE
- 25 CONSEIL D'ADMINISTRATION



MOT DE LA PRÉSIDENTE ET DU DIRECTEUR GÉNÉRAL

Le Temps passe vite ! Il y a une année, au moment de faire le même exercice, le Gouvernement du Québec mettait fin aux mesures sanitaires et la vie normale pouvait recommencer après deux années de pandémie ! Nous avons repris nos activités non sans nous poser plusieurs questions concernant les activités que nous désirions reprendre et de quelle façon.

Malgré la pénurie de personnel, nous avons restructuré notre équipe de travail en ajoutant des postes d'intervention. Nous avons effectué une mise à jour importante de nos documents de ressources humaines en plus d'améliorer la rémunération et les conditions de travail de nos employés grâce à une augmentation de nos subventions gouvernementales. Nous sommes très heureux de l'avoir fait.

Au niveau de l'intervention auprès des jeunes de L'Avenue, nous avons investi beaucoup de temps pour renforcer notre volet des Petites Avenues, nos logements transitoires, en intégrant la gestion et la supervision avec la maison d'hébergement. L'équipe de travail a développé une vision plus globale permettant de planifier adéquatement les possibilités pour une personne d'être dirigée vers un appartement supervisé. Cette intégration permet de libérer des places à court terme pour aider davantage de gens en plus de renforcer les parcours d'insertion à L'Avenue.

Le souper communautaire a repris avec la possibilité, pour les jeunes, de manger sur place ou de prendre un plat à emporter en plus de recevoir des dons de nourriture. Cette formule hybride est une conséquence de la pandémie. Nous avons adapté notre formule, mais notre objectif demeure le même : en plus d'offrir de la nourriture, nous créons un lieu de rencontre et d'échange convivial pour toutes les personnes de L'Avenue. Au cours de l'année, c'est une moyenne de 40 personnes par semaine qui sont venues chercher des dons pour un total de plus de 2500 plats distribués.

Quant au Conseil d'administration de L'Avenue, il a travaillé avec le souci de constituer une relève pour les années à venir. Le fonctionnement du Conseil est revu pour laisser davantage de place aux comités de travail pour attirer plus de bénévoles. Les règlements généraux, datant de l'ancien millénaire, ont été revus de fond en comble. La durée des mandats des membres du Conseil a été modifiée en plus d'introduire notamment la notion des rencontres virtuelles qui sont devenues monnaie courante depuis la pandémie.

C'est avec beaucoup d'enthousiasme que nous présentons ce rapport annuel riche en réalisations. Nous tenons à remercier les jeunes, les bénévoles, les membres du Conseil d'administration et l'équipe de travail pour leur contribution au cours de la dernière année !



LYNE RAYMOND
Présidente



FRANÇOIS VILLEMURE
Directeur général

NOTRE HISTOIRE

UNE HISTOIRE MARQUÉE PAR LE SOUTIEN AUX INDIVIDUS ET PAR LE DÉVELOPPEMENT DE LIEUX POUR LES ACCUEILLIR!

1983

Création de L'Avenue afin d'offrir un service d'hébergement et de soutien aux jeunes en difficulté qui sortent des Centres jeunesse.

1997

Les premières Petites Avenues voient le jour. Ce sont des logements transitoires en colocation. La formule est déployée dans des logements du marché privé. En tout, ce sont 24 places réparties dans 6 logements loués par L'Avenue.

2002

Une étude de Johanne Charbonneau et de Marc Molgat de l'Institut National de Recherche Scientifique, volet urbanisation et société, confirme que le modèle des Petites Avenues est une formule gagnante pour l'insertion des jeunes en logement.

2006

Inauguration d'une construction neuve rue De La Salle comprenant 13 logements sociaux et 16 places en logements transitoires, les Petites Avenues. La fermeture des Petites Avenues est donc évitée en s'installant dans un immeuble appartenant à L'Avenue.

2009

L'Avenue offre 8 logements sociaux supplémentaires avec la construction d'un immeuble en partenariat avec les boutiques La Vie en Rose sur la rue Ontario.

2010

La maison d'hébergement fait l'objet d'une rénovation majeure. Les espaces communautaires sont réaménagés.

2014

L'Avenue adopte un nouveau logo et met en ligne son site Internet : www.lavenuehc.org. L'Avenue fait son entrée dans les médias sociaux.

2015

Lancement des Pignons sur rue. Un projet de développement qui comprendra d'abord le 3911 Sainte-Catherine Est, le 3917 Sainte-Catherine Est et le 3321 Sainte-Catherine Est. Une campagne de financement majeure est lancée sous la présidence d'honneur de François Roberge, président-directeur général de La Vie en Rose.

Inauguration du 3911 Sainte-Catherine Est. 26 logements sociaux permanents

2017

Inauguration du 3917 Sainte-Catherine Est. L'immeuble comporte 2 grands logements pour des familles. Après plusieurs années de travail, L'Avenue se dote d'une grande salle communautaire équipée pour recevoir tous les types d'activités.

2018

Inauguration du 3321 Sainte-Catherine Est. 18 logements sociaux permanents.

C'est la fin du projet des Pignons sur rue comprenant 3 immeubles sur la rue Sainte-Catherine Est comptant 46 logements, une salle communautaire et des bureaux. La campagne de financement majeure a permis de réunir près de 600 000 \$ pour ces projets ainsi que le soutien aux locataires.

L'Avenue est nommée parmi les 40 projets inspirants de l'Agora 2018 de la Communauté Métropolitaine de Montréal.

2019

L'Avenue est récipiendaire du prix Estim2019 dans la catégorie « Organisme à vocation sociale » de la Chambre de commerce de l'Est de Montréal

2019-2021

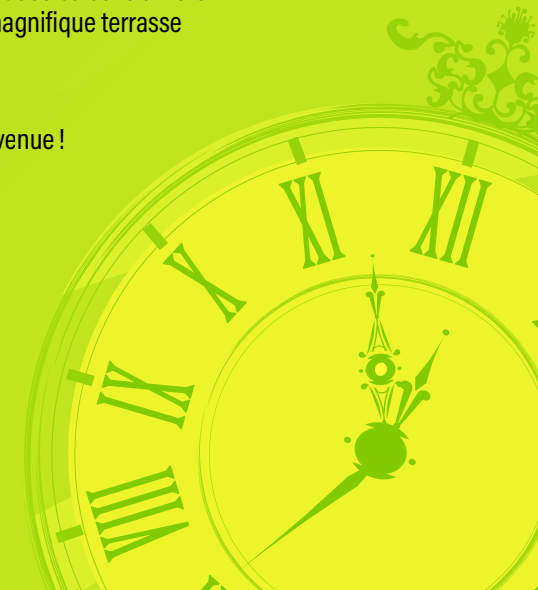
Rénovation majeure de la maison d'hébergement sur la rue Leclair. Remplacement des fondations, de la brique et des balcons arrière. Tout l'intérieur est repeint. Nous avons une magnifique terrasse ainsi qu'un stationnement !

2022

Mise en ligne du nouveau site Internet de L'Avenue !

2023

L'Avenue fête ses 40 ans !



FAITS SAILLANTS

Au début de notre activité, les autorités ont mis fin à la plupart des mesures sanitaires. Nous pouvions donc reprendre nos activités normales. Une question s'est alors imposée : devrions-nous reprendre nos activités exactement comme elles étaient avant ou devrions-nous tirer parti des leçons apprises durant cette longue période inhabituelle afin de nous améliorer et opérer des changements ? Dans une réflexion globale, nous avons entrepris une planification stratégique qui se terminera au cours de la prochaine année.

CONSEIL D'ADMINISTRATION : PRÉPARER LA RELÈVE

Les membres du Conseil d'administration de L'Avenue sont impliqués depuis plusieurs années et nous apprécions leur présence. Mais la relève est devenue un sujet de discussion. Avec la pandémie, le recrutement de nouveaux bénévoles et de nouveaux intéressés s'est avéré très difficile. Le moment est venu d'accueillir de nouvelles personnes au sein de notre organisme. Pour y arriver, nous allons ouvrir nos comités de travail afin d'augmenter le nombre de bénévoles qui pourront éventuellement siéger au Conseil d'administration. C'est un travail qui a débuté au cours de l'année parallèlement à la mise à jour de nos documents corporatifs (nos règlements généraux et nos lettres patentes).

ÉQUIPE DE TRAVAIL : AMÉLIORER ET TRANSFORMER DANS UN CONTEXTE DE PÉNURIE DE MAIN-D'ŒUVRE

Avec la fin de la pandémie, nous avons revu notre structure de travail. Le constat était clair. Nous devons répartir le poids des responsabilités sur d'autres personnes que les seuls membres de la direction. Nous devons aussi ajouter des membres à l'équipe. Nous avons aussi revu nos conditions de travail ainsi que toutes nos politiques d'emploi. C'est un travail important qui a mené à la création de nouveaux postes d'intervenants. Tout cela est fait dans un contexte très difficile de pénurie de main-d'œuvre qui est venu s'inviter dans notre quotidien. Nous avons apporté des améliorations importantes qui tardent à venir étant donné la difficulté à recruter et à retenir les nouveaux employés.

REPRENDRE NOS ACTIVITÉS APRÈS UNE LONGUE PAUSE

Même si nous avons réussi à maintenir le rendez-vous du mercredi pendant la pandémie en transformant notre souper communautaire en formule « pour emporter », nous avons dû annuler nos activités et nos rendez-vous en grands groupes. Avec la fin des mesures sanitaires, nous avons offert à nos usagers de venir chercher de la nourriture ou de manger sur place. La formule est devenue plus populaire qu'avant la pandémie. En 2019, nous accueillions en moyenne 20 à 25 personnes par semaine, tandis que maintenant, nous servons une moyenne de 40 personnes par semaine. Et ce n'est pas tout ! Nous avons amélioré la formule avec la présence d'une cheffe cuisinière qui nous cuisine d'excellents plats.

Nous avons aussi repris l'organisation de plus grandes sorties communautaires telles qu'une fin de semaine sur une base de plein air ou encore une sortie à la cabane à sucre. Bref, la prochaine année sera encore plus occupée.

AMÉLIORATION DU PARCOURS D'INSERTION DE LA MAISON D'HÉBERGEMENT VERS LES PETITES AVENUES

Les services de L'Avenue se divisent en 3 types d'hébergement (l'hébergement court et moyen terme, le logement transitoire et le logement permanent) répartis dans 6 immeubles différents dans le quartier Hochelaga-Maisonneuve. Avec la pandémie, nous avons dû séparer les différents points de service compte tenu des mesures sanitaires, ce qui a eu comme conséquence d'amener les gens à travailler chacun dans leur secteur.

Avec la fin des mesures sanitaires et suite à nos réflexions sur l'amélioration de nos activités, nous avons rapproché la maison d'hébergement et nos logements transitoires, les Petites Avenues afin d'améliorer le parcours d'insertion des jeunes et la continuité des liens. Nous avons amené l'équipe de travail à penser globalement tout en agissant spécifiquement avec les jeunes pour leur offrir toutes les possibilités de L'Avenue. Le résultat est remarquable, à la fois pour nos Petites Avenues avec une hausse importante du taux d'occupation ainsi que pour la maison d'hébergement tout en nous permettant de libérer plus rapidement des places pour accueillir de nouvelles personnes dans le besoin.





NOS MILIEUX DE VIE

L'Avenue hébergement communautaire fait partie des ressources avec les plus grandes capacités d'accueil pour les jeunes de 18 à 29 ans en situation d'itinérance ou à risque de le devenir. Peu d'organismes peuvent accompagner les jeunes à travers les différentes étapes de leur cheminement, que ce soit pour de l'hébergement court et moyen terme, des appartements supervisés ou du logement permanent.

L'Avenue offre accueil, soutien, aide et accompagnement à travers nos différents immeubles répartis dans le quartier Hochelaga-Maisonneuve. Nous avons 6 points de services, tous à distance de marche les uns des autres, nous permettant d'héberger et de loger simultanément plus de 100 personnes. Notre présence est locale, mais notre action est régionale puisque nous accueillons des jeunes provenant du Grand Montréal.

NOTRE MISSION

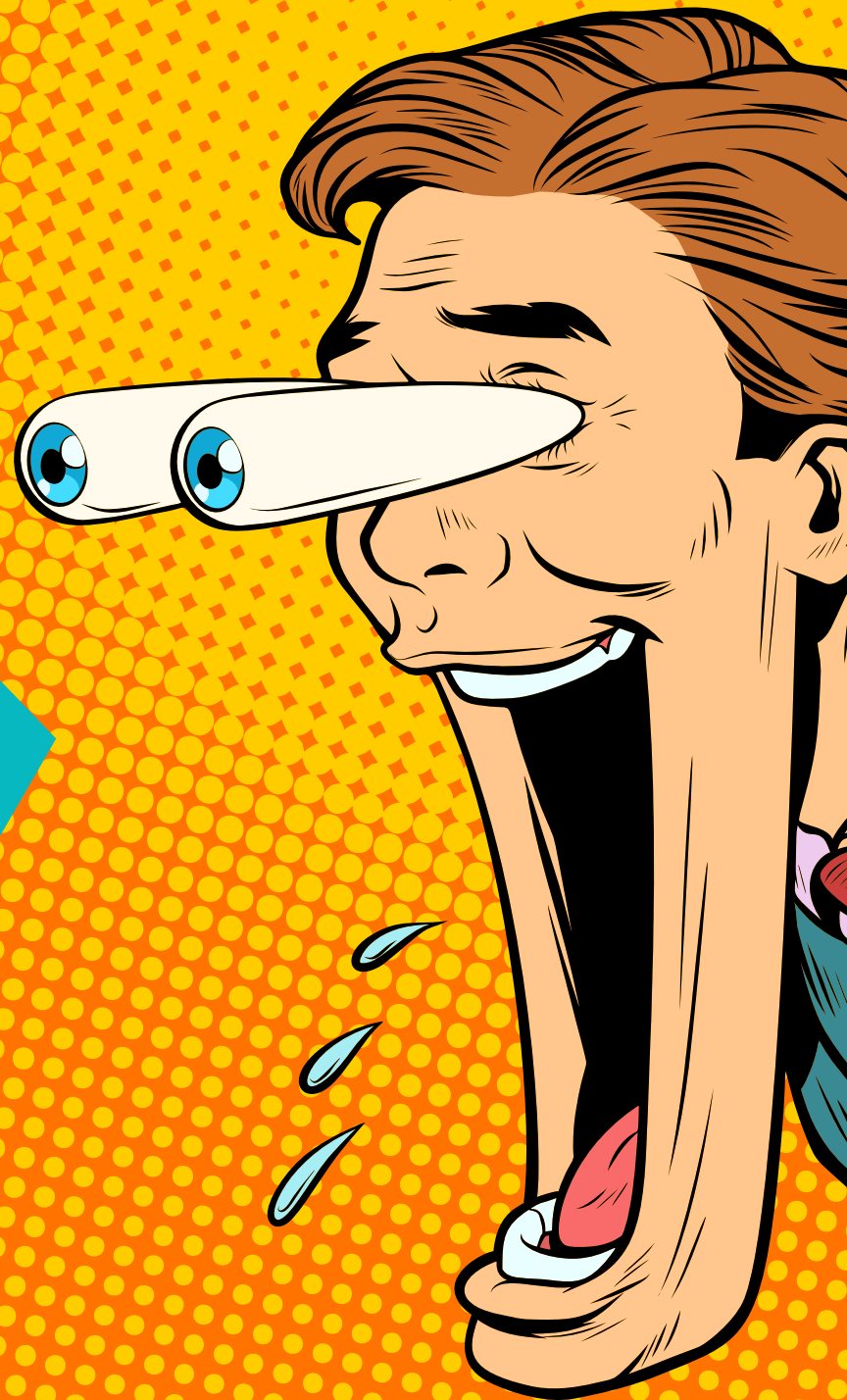
La mission de L'Avenue hébergement communautaire est de favoriser l'insertion sociale et économique des jeunes de 18 à 30 ans en situation d'itinérance ou à risque de le devenir. Pour ce faire, nous offrons un toit, un accompagnement et du soutien. Notre but est de permettre aux jeunes d'éviter de se retrouver à la rue et de s'insérer de façon souple et durable dans la société, en développant leur autonomie et leur plein potentiel.

NOS OBJECTIFS

1 Offrir de réelles alternatives adaptées aux besoins des jeunes en détresse et sans-abri afin de contrer et de prévenir l'itinérance en plus de favoriser leur insertion résidentielle.

2 Développer une approche d'intervention globale et souple permettant aux jeunes d'acquérir et de maintenir des capacités d'adaptations personnelles (hygiène, gestion du temps, budget, etc.) et favorisant leur insertion sociale et économique.

3 Offrir un milieu positif enrichissant et porteur d'apprentissages afin de briser leur isolement et favoriser leur ancrage dans la communauté.



NOTRE APPROCHE D'INTERVENTION

Nous intervenons sous forme de « parrainage ». Par notre présence quotidienne, nous soutenons, nous écoutons et nous encourageons les jeunes à reprendre le contrôle de leur vie. Le développement d'un bon lien de confiance devient donc essentiel et passe par l'établissement d'un milieu de vie accueillant, positif et sécuritaire, où chacun peut atteindre des objectifs qui lui sont propres. Nous adaptons notre intervention à chaque individu et nous travaillons à l'amélioration de ses conditions de vie.

LES JEUNES

Tous nos jeunes ont vécu un moment de rupture qui les a poussés en marge de notre société, les laissant dans une situation précaire. Si les problématiques d'ordre économique et organisationnel se retrouvent chez l'ensemble de nos jeunes, plusieurs doivent aussi gérer une dépendance et/ou une santé mentale parfois fragile.

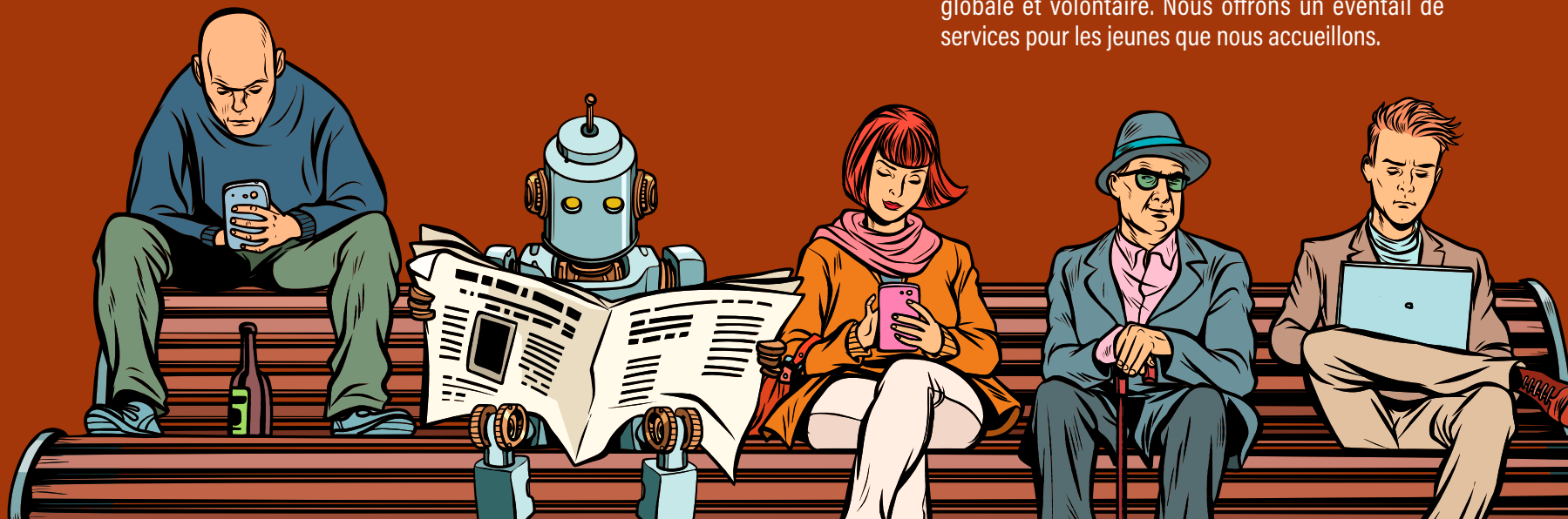
Nos jeunes sont pour la plupart peu scolarisés et ils peinent à intégrer le marché du travail. Ils ont un fort taux d'endettement. La vie, pour eux, s'est déroulée en mode survie, se soldant par une faible estime de soi et des difficultés d'adaptation personnelle.

NOS SERVICES

L'accompagnement des jeunes adultes par l'équipe d'intervention et de soutien en logement encourage leurs efforts vers une plus grande autonomie. Le soutien varie selon l'évolution de leurs besoins et le type de résidence qu'ils occupent.

Au-delà d'un toit, L'Avenue permet aux jeunes adultes accueillis d'améliorer leurs conditions, de s'ancrer dans un milieu de vie et de briser leur isolement. Simultanément, 100 personnes sont accueillies au sein des 6 points de service.

Certains parlent d'un continuum, nous préférons parler d'une continuité du lien de la maison d'hébergement au logement social. Notre approche est globale et volontaire. Nous offrons un éventail de services pour les jeunes que nous accueillons.





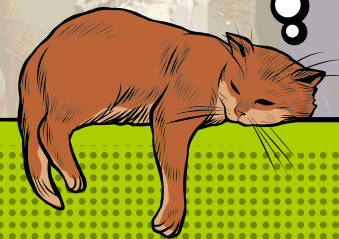
LA MAISON D'HÉBERGEMENT

Une maison où se poser en toute sécurité. Des jeunes âgés de 18 à 29 ans font appel à nos services parce qu'ils sont dans la rue ou à risque de l'être. Nous offrons un soutien et un accompagnement dans les démarches personnelles, pour les apprentissages de la vie au quotidien ou encore dans l'insertion à l'emploi ou vers le milieu scolaire.

Plus concrètement, nous offrons :

- ➔ 12 places avec une présence de 24 heures sur 24, 7 jours sur 7.
- ➔ Un séjour maximal de six mois dans une chambre individuelle.
- ➔ Un service de dépannage économique et alimentaire.
- ➔ Une intervention adaptée aux besoins et un soutien continu en appui aux démarches des jeunes résidents.
- ➔ La référence et l'accompagnement vers des services spécialisés.
- ➔ Le suivi post-hébergement.

STATISTIQUES



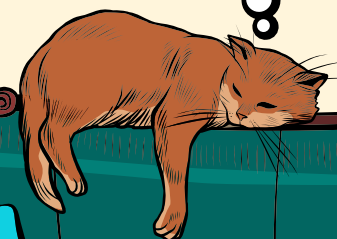


QUAND LA CONTINUITÉ PERMET DE CONSOLIDER LES ACQUIS, LES PETITES AVENUES

Les logements transitoires visent l'apprentissage de la vie en logement et le développement d'une communication efficace en contexte de colocation. L'accompagnement offert permet de consolider la situation personnelle des jeunes adultes et valorise l'apprentissage de la vie en groupe.

- ▶ 16 places au sein de quatre grands logements.
- ▶ Une durée de séjour d'une année renouvelable.
- ▶ Un logement adéquat, financièrement accessible et sécuritaire incluant l'ameublement, l'équipement de maison, les produits nettoyants et les services publics.
- ▶ Le soutien individuel dans la gestion du quotidien ainsi que dans leurs démarches personnelles et professionnelles.
- ▶ La participation à la sélection des colocataires et le soutien à la vie de groupe pour favoriser une bonne communication et une organisation efficace.

STATISTIQUES





UN CHEZ-SOI ABORDABLE OÙ LES PROJETS PERSONNELS PRENNENT RACINE, LES PIGNONS SUR RUES

Le logement social offre les conditions nécessaires à l'amorce et au développement de projets personnels, gages d'une inclusion durable tant socioprofessionnelle, économique que sociale.

- ➔ 66 logements meublés et chauffés : studios, 3 ½ et 4 ½, répartis dans cinq immeubles. 4 des logements sont réservés aux familles .
- ➔ Logements subventionnés et permanents. Les locataires paient 25 % de leurs revenus en loyer.
- ➔ Soutien communautaire offert à tous les locataires.

Nos logements sont répartis dans 5 immeubles différents dans le quartier Hochelaga-Maisonneuve :

- ➔ De La Salle (avec les Petites Avenues) : 10 logements de 3 ½ pièces et 2 logements familiaux de 4 ½ .
- ➔ 3911 Sainte-Catherine Est : 25 studios et 1 logement de 3 ½ pièces.
- ➔ 3321 Sainte-Catherine Est : 4 studios et 14 logements de 3 ½ pièces.
- ➔ 3941 Ontario Est : 8 logements de 3 ½ pièces.
- ➔ 3915 Sainte-Catherine Est : 2 logements de 4 ½ pièces.

STATISTIQUES





LE 3917, UN VASTE ESPACE COMMUNAUTAIRE POUR DE NOUVELLES AVENUES

Peu importe le type d'hébergement dont une personne bénéficie ou a bénéficié (les anciens sont bienvenus), elle a accès à :

- ➔ Des activités sportives et culturelles.
- ➔ Des dons alimentaires toutes les semaines.
- ➔ Des soupers communautaires hebdomadaires.
- ➔ De la promotion et de la défense de droit.

Pour y arriver, nous réunissons tout le monde au même endroit : le 3917. Il s'agit de notre salle communautaire complètement équipée avec un système de son, un écran géant et une cuisine commerciale. C'est le principal lieu où nous planifions, organisons et tenons nos activités.



ACTIVITÉS COMMUNAUTAIRES À L'AVENUE

Les activités communautaires ont toujours occupé beaucoup d'espaces à L'Avenue. Une vie communautaire riche et animée permet à nos usagers de vivre de nouvelles expériences, de briser leur isolement, de rencontrer des gens et surtout d'avoir du plaisir !

Cette année, nous avons fait 43 activités pour un total de 344 participations. Parmi ces activités, mentionnons entre autres la sortie à la cabane à sucre qui a été très appréciée de tous !

Quelques exemples d'activités de l'année :

- ▶ **Sortie au Bowling.**
- ▶ **Journée à la plage.**
- ▶ **Fin de semaine à Plein-Air Lanaudia.**
- ▶ **La Ronde.**
- ▶ **Partie amicale de Balle-molle.**
- ▶ **Cueillette de pommes.**
- ▶ **Cabane à sucre**

DON DU MERCREDI



LES BOUFFES DU MERCREDI PLUS QUE DES DONS DE NOURRITURE

Depuis 40 ans, le mercredi est un incontournable à l'Avenue. Avant la pandémie, c'était la journée de notre populaire souper communautaire hebdomadaire avec une participation moyenne de 20 personnes. Durant la pandémie, nous avons offert la formule « à emporter » qui a remporté un franc succès auprès des gens alors confinés dans leur logement. Depuis la fin de cette période, nous avons créé une formule hybride permettant à la fois le take-out et la possibilité de manger sur place. L'engouement est resté et a même augmenté au cours de l'année. Si bien, que nous avons enregistré une moyenne de fréquentation de 40 personnes et avons distribué plus de 2500 plats préparés.

En plus des plats préparés, nous distribuons de la nourriture que nous recevons au cours de la semaine notamment celle de la Boulangerie Guillaume, du Restaurant Hélicoptère et de la Boulangerie Aube.

La bouffe est un excellent prétexte pour se réunir, pour apprendre à se connaître et pour rire. Cette soirée est un moment unique de rencontres et d'échanges. Pour plusieurs, ce sera l'un des seuls repas partagés avec une autre personne au cours de la semaine. C'est aussi le moment idéal pour recevoir des invités, des conférenciers ou des partenaires qui viendront donner un atelier ou discuter avec nos usagers.

UNE CHEFFE À L'AVENUE

Grâce aux changements au sein de l'équipe de travail, nous pouvons maintenant compter sur la cheffe Monick Gilles qui vient cuisiner pour les jeunes tous les mercredis. Elle a préparé des plats durant la pandémie et quand nous avons eu l'idée d'embaucher une cuisinière, nous lui avons demandé de l'aide pour réaliser le projet. Et à notre grand plaisir, elle a accepté !

Les jeunes profitent de ses talents culinaires et ils apprécient à ce point sa cuisine que le nombre de participants augmente chaque semaine. Ses recettes, accessibles et abordables, permettent à nos usagers de les cuisiner à la maison. On parle même d'un livre de cuisine ! Peut-être un nouveau projet à venir ?



2^E CONCOURS ANNUEL DE CITROUILLES DE L'AVENUE

Le Concours annuel de Citrouilles de L'Avenue était de retour pour une 2^e année. Les usagers de tous les secteurs ont mis de l'avant leur créativité ne rendant pas la tâche facile à notre jury !

Félicitations aux gagnants :

1^{er} Prix : Catherine St-Pierre

2^e prix : Omar Atouani

3^e prix : Yannick Martin

DES CHOCOLATS EN PRIX POUR PÂQUES!

Pour Pâques, nous avons offert en prix 5 chocolats lors d'un tirage. La grande gagnante, **Ashley Rivoire**, a remporté un lapin de 800 gr (presque 2 lb!). L'histoire ne dit pas si elle l'a partagé avec d'autres personnes ou si elle l'a mangé toute seule!

Bravo aux autres gagnants !





NOËL À L'AVENUE!

Pour un premier Noël après 2 années de confinement et de pandémie, nous avons transformé notre salle communautaire en salle de banquet pour nous retrouver et souligner l'événement.

Nous avons servi un méchoui de porc et de bœuf ! Activités et surprises ont agrémenté l'événement ! Les 70 convives ont beaucoup apprécié leur soirée !



LES BOURSES DE L'AVENUE

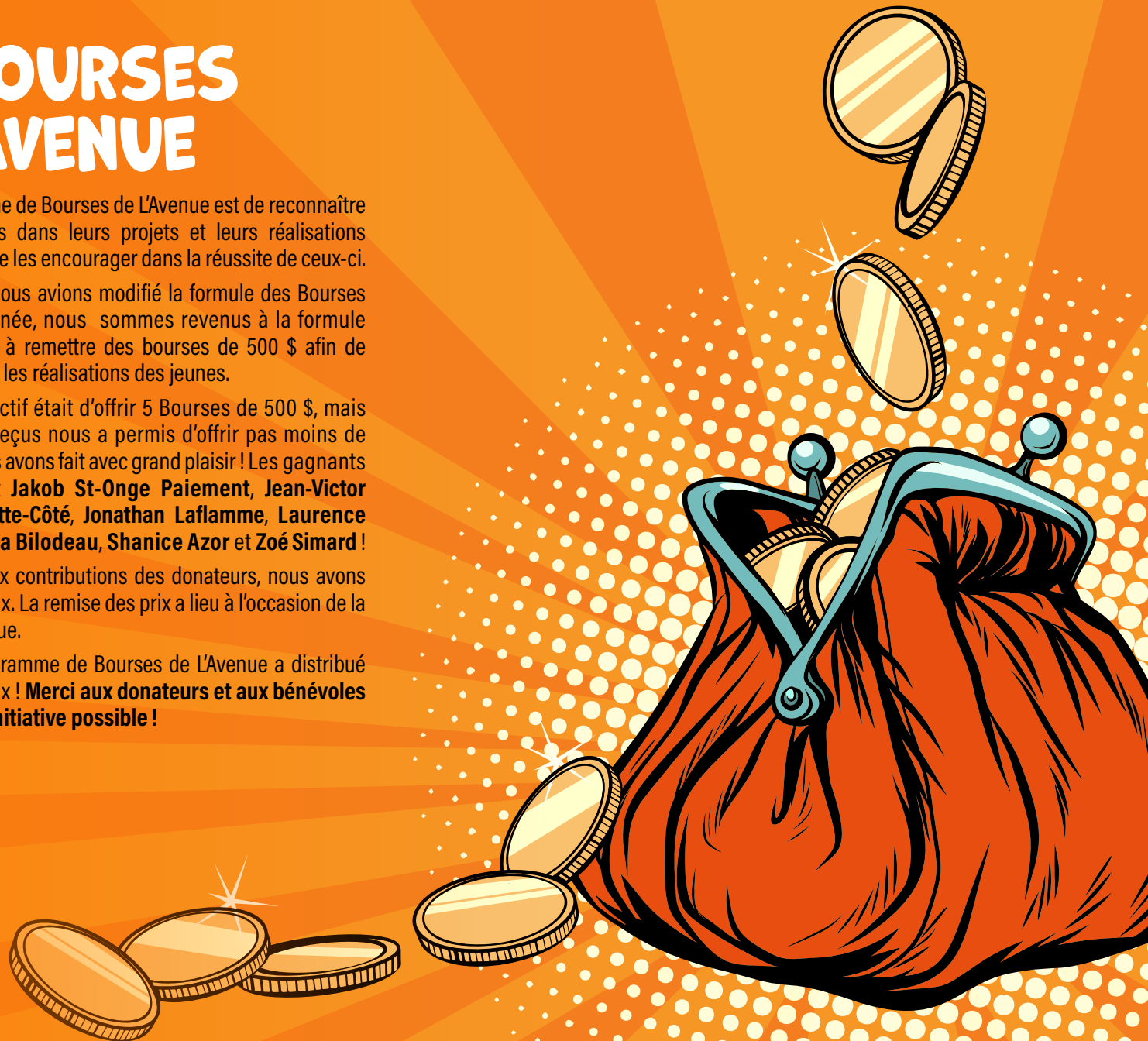
L'objectif du Programme de Bourses de L'Avenue est de reconnaître les efforts des jeunes dans leurs projets et leurs réalisations personnelles en plus de les encourager dans la réussite de ceux-ci.

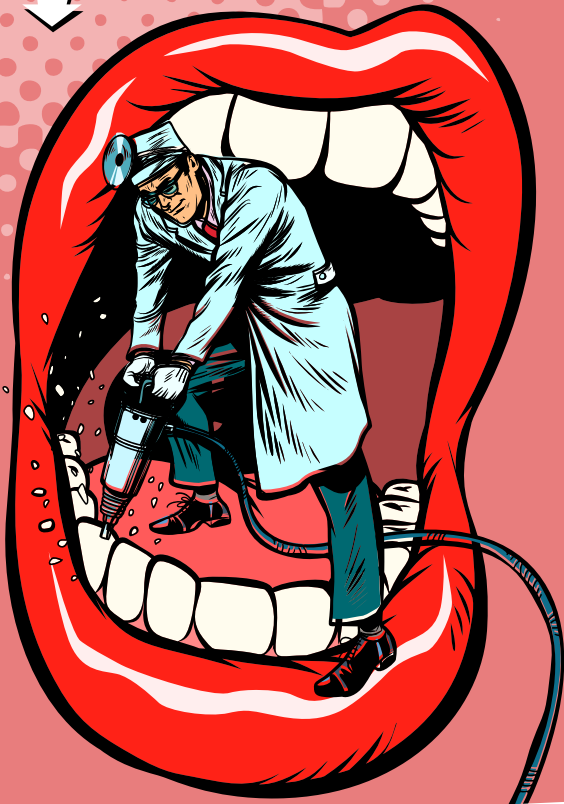
Durant la pandémie, nous avons modifié la formule des Bourses de L'Avenue. Cette année, nous sommes revenus à la formule originale qui consiste à remettre des bourses de 500 \$ afin de souligner les efforts et les réalisations des jeunes.

Au départ, notre objectif était d'offrir 5 Bourses de 500 \$, mais la somme des dons reçus nous a permis d'offrir pas moins de 8 bourses. Ce que nous avons fait avec grand plaisir ! Les gagnants de cette année sont **Jakob St-Onge Paiement, Jean-Victor Blouin, Joanie Barrette-Côté, Jonathan Laflamme, Laurence Blackburn, Samantha Bilodeau, Shanice Azor et Zoé Simard !**

Cette année, grâce aux contributions des donateurs, nous avons distribué 4 000 \$ en prix. La remise des prix a lieu à l'occasion de la Fête de Noël de L'Avenue.

Depuis 10 ans, le Programme de Bourses de L'Avenue a distribué plus de 40 000 \$ en prix ! **Merci aux donateurs et aux bénévoles qui ont rendu cette initiative possible !**





L'ACCÈS À DES SOINS DENTAIRES

Pour une huitième année consécutive, un partenariat entre la Fondation des Auberges du cœur du Québec et l'Association des chirurgiens-dentistes du Québec (ACDQ) a permis à plusieurs de nos usagers d'avoir accès à des soins dentaires d'urgence gratuitement. L'ACDQ tient à favoriser, soutenir et valoriser l'engagement humanitaire de ses membres disposés à offrir des soins gratuits dans leur communauté. Les soins dentaires sont essentiels, mais parfois inaccessibles, faute de moyens.

**Merci aux dentistes
pour ces gestes de solidarité !**



L'ACCÈS À DES SOINS D'OPTOMETRIE

Grâce à un nouveau programme de la Fondation des Auberges du cœur du Québec, les jeunes de L'Avenue qui n'ont pas accès à du soutien pour des soins de la vue peuvent bénéficier d'une aide pour des lunettes. Il s'agit d'un programme novateur qui fait une différence dans le parcours d'insertion à l'emploi des jeunes. Voir clair n'est pas un luxe, c'est une nécessité pour réussir !

CLINIQUE D'IMPÔTS

Notre Clinique d'impôt en est à sa 7^e année d'existence. Ce service a permis de produire plus de 60 déclarations de revenus cette année.

Nous tenons à remercier Mme Ginette Houle pour son implication. Cet engagement auprès de nos jeunes les sensibilise à l'importance de produire leurs déclarations de revenus. Son travail a permis à nos locataires de renouveler plus facilement leur subvention au logement auprès de l'Office municipal d'habitation de Montréal.

Encore une fois, merci !



LE BÉNÉVOLAT À L'AVENUE

L'apport des bénévoles est important à L'Avenue hébergement communautaire. Que ce soit au Conseil d'administration, pour le VéloTour ou encore pour le souper communautaire et les dons du mercredi, l'implication de chaque personne a un impact direct dans la vie notre organisme.

Nous tenons à remercier les personnes qui se sont impliquées avec nous au cours de l'année. Leur présence fait une immense différence en plus de contribuer à la bonne santé de L'Avenue. Cette année, 46 personnes ont donné généreusement un total de 790 heures de bénévolat.



LES ACTIVITÉS DE BÉNÉVOLAT

ALLER CHERCHE LES DENRÉES

10 personnes
132 heures

PRÉPARATION ET DISTRIBUTION DES DONS DU MERCREDI

8 personnes
157 heures

CONSEIL D'ADMINISTRATION

11 personnes
210 heures

COMITÉ DE SÉLECTION DES LOCATAIRES POUR LES LOGEMENTS SUBVENTIONNÉS

3 personnes
8 heures

ACTIVITÉS DE BÉNÉVOLAT POUR DES PROJETS SPÉCIFIQUES DE L'AVENUE

(clinique d'impôt, activités de financement,
activités de bénévolat, ateliers et visites de l'organisme)

14 personnes
283 heures

**TOTAL: 790 HEURES
PAR 46 PERSONNES**

DONATEURS ET CONTRIBUTEURS POUR L'AVENUE

Nous tenons à remercier tous ceux et celles qui ont aidé L'Avenue dans la réalisation de sa mission, particulièrement dans les circonstances exceptionnelles de cette année.

NOS PRINCIPAUX SUBVENTIONNEURS

Programme de soutien aux organismes communautaires (PSOC)

Office d'Habitation de Montréal

Société d'habitation du Québec

Vers un Chez Soi

Plan d'action Intersectoriel en itinérance

LES DONATEURS QUI NOUS PERMETTENT DE RÉUSSIR NOS ACTIVITÉS

Succession Lise Locas

Hockey aide les Sans-abri

Ivanhoé Cambridge

Fondation des Auberges du cœur

Fiducie Jacqueline Lallemand

Boulangerie Guillaume

Restaurant Hélicoptère

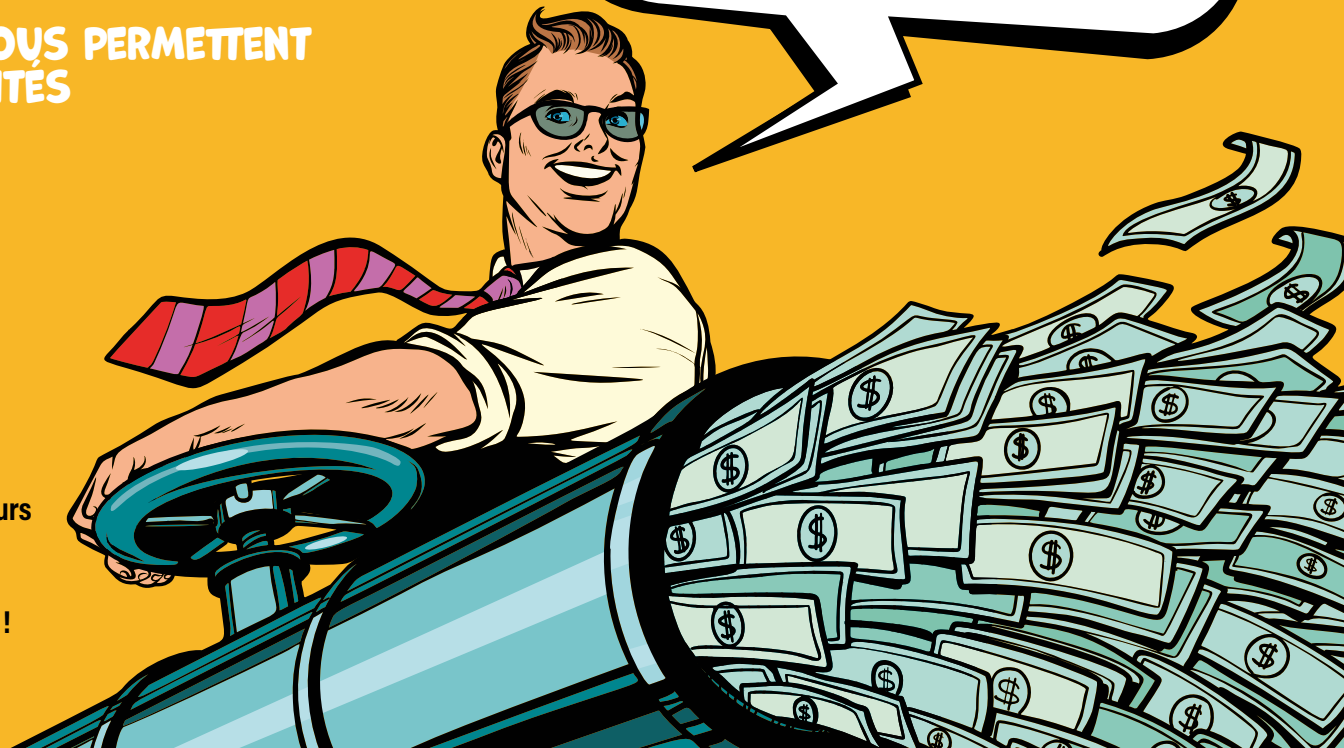
Boulangerie Aube

Merci aux donateurs et aux contributeurs
du Restaurant Éphémère !

Merci aux contributeurs
et aux participants du VéloTour annuel !

UN DON IMPORTANT DE LA SUCCESSION DE MME LISE LOCAS

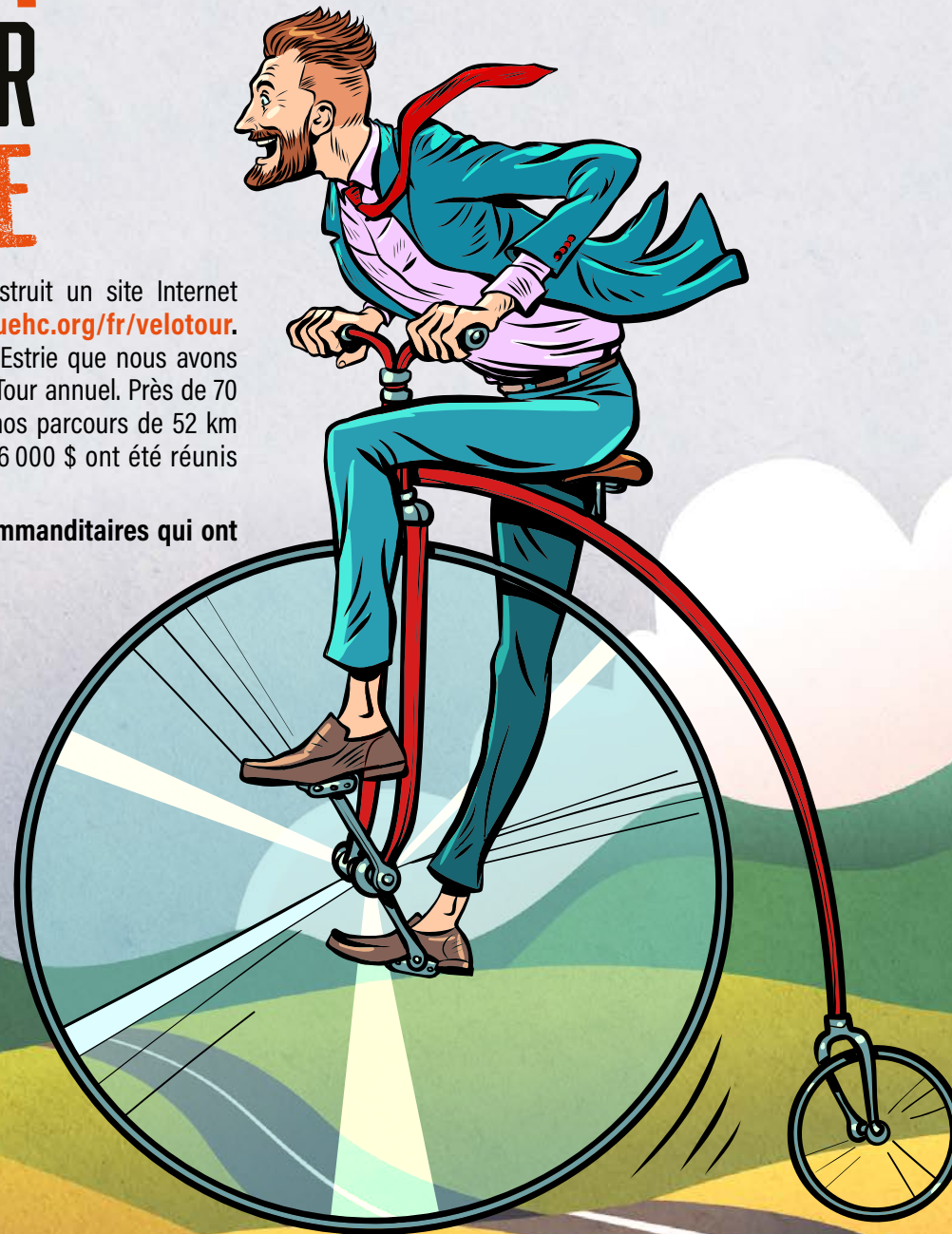
Cette année, nous avons reçu un don important de la succession, Mme Lise Locas. Le Conseil d'administration a décidé de créer un Fond à sa mémoire qui servira à l'amélioration des installations de L'Avenue et pour des initiatives améliorant les conditions de vie des jeunes. La première initiative en ce sens fut de climatiser l'immeuble de la maison d'hébergement. En raison des changements climatiques, les étés sont de plus en plus chauds. Des températures avoisinant les 40 degrés ont été enregistrées dans la maison. Cette contribution aura un impact significatif à très long terme pour L'Avenue.



VÉLO TOUR DE L'AVENUE

Cette année, nous avons construit un site Internet pour notre événement : lavenuehc.org/fr/velotour. C'est dans la belle région de l'Estrie que nous avons tenu la 4^e Édition de notre VéloTour annuel. Près de 70 cyclistes se sont élancés sur nos parcours de 52 km ou 69 km ou 93 km. Près de 16 000 \$ ont été réunis pendant cette journée.

Merci aux équipes et aux commanditaires qui ont contribué à l'événement



la Vie en Rose



Jean Coutu



metro



cartes carlton

AXIUM
INFRASTRUCTURE

RESTAURANT ÉPHEMERE DE L'AVENUE



Après 2 éditions qui n'ont jamais vu le jour à cause de la pandémie, la 3^e tentative de la 1^{re} Édition du Restaurant Éphémère de L'Avenue a pu être réalisée le 26 août 2022.

Grâce à la créativité et à l'implication de Guy Létourneau, chef cuisinier et membre du Conseil d'administration de L'Avenue, nous avons transformé notre salle communautaire en restaurant le temps d'une soirée. Les privilégiés, qui ont participé à l'événement, ont eu droit à un magnifique repas de 5 services avec les accords vins, cidres et piquettes.

La soirée a été un vif succès et a permis de réaliser des bénéfices de 3 400 \$. Merci à Guy et à sa brigade qui est venue offrir une expérience hors du commun et d'un grand professionnalisme !



IMPLICATIONS ET LIENS DE L'AVENUE AVEC LES PARTENAIRES

L'Avenue a développé des liens et des partenariats significatifs avec de nombreux organismes du milieu tant provinciaux, régionaux que locaux visant à réduire l'itinérance et contrer la pauvreté chez les jeunes et les jeunes familles.

LES IMPLICATIONS ET LES ADHÉSIONS DE L'AVENUE HÉBERGEMENT COMMUNAUTAIRE

Nous sommes impliqués à différents niveaux pour discuter de la réalité des jeunes, du logement, des organismes communautaires ainsi que des personnes itinérantes, sans oublier les enjeux propres à notre quartier.

DANS NOTRE QUARTIER

Table de quartier Hochelaga-Maisonneuve

AU NIVEAU MONTRÉALAIS

GRT Bâtir son quartier

Membre du Conseil d'administration,
Représentant de Hochelaga-Maisonneuve

Réseau d'aide aux personnes seules et itinérantes de Montréal (RAPSIM)

Fédération des OSBL d'habitation de Montréal (FOHM)

Regroupement intersectoriel
des organismes communautaires de Montréal (RIOCM)

Chambre de commerce de l'Est de l'Île de Montréal

AU NIVEAU QUÉBÉCOIS

Regroupement des Auberges du cœur du Québec (RACQ)

Comité stratégie politique

Fondation des Auberges du cœur du Québec (FACQ)

Conseil d'administration

L'APPORT IMPORTANT DE L'ÉQUIPE DE PROXIMITÉ DU CLSC

Une grande nouveauté cette année pour les organismes d'hébergement du quartier et pour L'Avenue est la possibilité pour nos jeunes d'avoir accès à l'Équipe de proximité du CLSC Hochelaga-Maisonneuve. Cette équipe permet de rapprocher les services de santé de nos jeunes pour qui l'accès est souvent très difficile et relève du parcours du combattant !

Une fois par mois, au souper communautaire, une éducatrice spécialisée est présente, souvent accompagnée d'une infirmière. Les jeunes pouvaient être rencontrés sur place ou prendre un rendez-vous. Ce nouveau partenariat a fait une grande différence pour plusieurs. Nous en profitons pour remercier particulièrement Mélanie Cantin, éducatrice spécialisée, qui est présente tous les mois.

REPRENDRE CONTACT APRÈS LA PANDMIE

Après 2 années de pandémie où les contacts entre organismes ont été restreints, ces derniers ont été nombreux à venir nous visiter pour en connaître davantage sur nos services en plus de nous présenter leurs activités et les possibilités pour nos usagers. La réunion d'équipe du mardi est un moment propice pour tenir des rencontres et des discussions. Voici les organismes qui nous ont visités au cours de la dernière année :

Accès Bénévolat

Resto-Plateau

Boulot vers...

Carrefour jeunesse emploi Hochelaga-Maisonneuve

Projet Déclic

L'Anonyme

Dopamine

Maison du Père

Opération placement jeunesse (OPJ+)

Centre génération emploi



L'ÉQUIPE DE L'AVENUE

ÉQUIPE DE TRAVAIL



FRANÇOIS VILLEMURE
Directeur général



SOPHIE LANGLOIS
Directrice adjointe



STÉPHANIE BOUCHER
Cheffe d'équipe



CASSANDRA GAGNÉ
Intervenante
à la maison d'hébergement



RALPH ANDRADE DESRIVEAUX
Intervenant
à la maison d'hébergement



ALEXANDRE PIERRON
Intervenant aux Petites Avenues/
Appartements supervisés



CHEIMA HASSINE
Comptable



MONICK GILLES
Cheffe cuisinière
repas communautaire du mercredi



**AKRAM-EDDINE
CHERITI**
Stagiaire en
technique d'intervention
en délinquance
(septembre 2022
à mai 2023)

ANIMATEURS

SARA BOURHALA
EMERY BEAULIEU
YOLEDRIE PATRICIA JOSEPH

Merci à ceux et celles qui nous donnent un coup de main pour l'entretien, le pelletage, comme répondant d'immeuble et pour les dons du mercredi.

Les Frères Martin pour le ménage du 3911 et du 3917.

À Jacques et toute son équipe des Rénovations Jacpro pour tous les travaux chaque mois.

Nous tenons à remercier tous ceux et celles qui ont travaillé avec nous cette année, qui viennent remplacer lorsque nous avons besoin d'aide.

CONSEIL D'ADMINISTRATION

REPRÉSENTANTS DE LA COMMUNAUTÉ



LYNE RAYMOND
Présidente

Vice-présidente, administration
et ressources humaines pour
les Boutiques La Vie en Rose inc.



VICTOR CHARBONNEAU
Vice-président

Spécialiste des opérations pour
les Centres de distribution UAP inc.



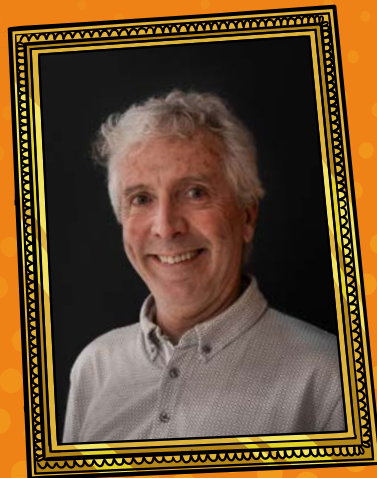
FRANÇOIS VILLEMURE
Directeur général

REPRÉSENTANTS DES USAGERS



GUY LÉTOURNEAU
Administrateur

Adjoint administratif,
Le vin dans les voiles



GÉRARD CHAGNON
Administrateur
Consultant en informatique



SAMMY-JO RAGLIONE
Secrétaire

Travailleuse,
Cafétéria Collège de Maisonneuve



MARCEL FORTIN
Administrateur

Bénévole



ANDRÉ VAUTOUR

Administrateur
Avocat, associé
du cabinet d'avocats Lavery



DOMINIC DELISLE
Administrateur

Étudiant



TOMMY LAMOUREUX

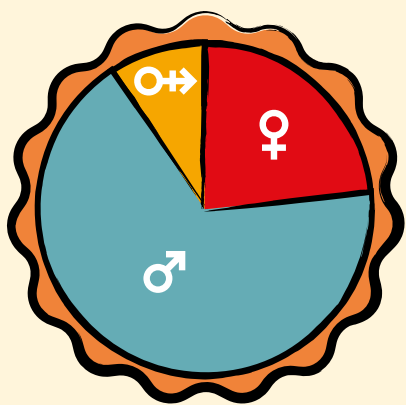
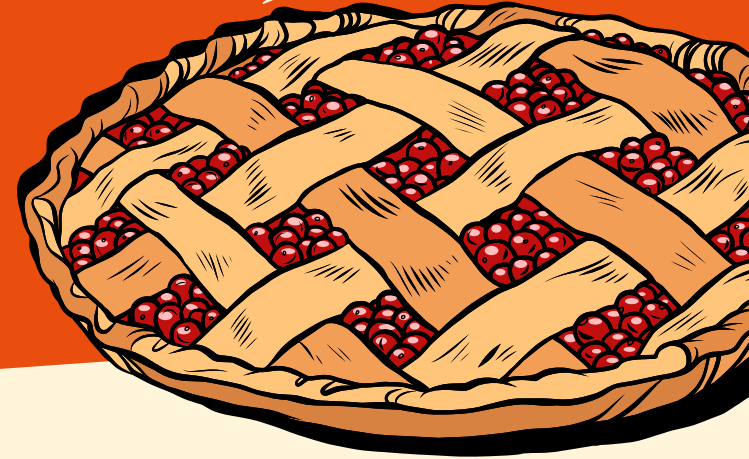
Administrateur
Bénévole

STATISTIQUES MAISON D'HÉBERGEMENT

La maison d'hébergement est installée dans un triplex du quartier Hochelaga-Maisonneuve. À travers les 3 étages, notre capacité d'accueil est de 12 chambres en plus des bureaux d'intervention. Avec la pandémie, nous avons isolé l'équipe d'intervention au 1er étage et nous avons hébergé les jeunes au 2^e et au 3^e étage. Nous avons ainsi pu offrir 9 places sur 12.

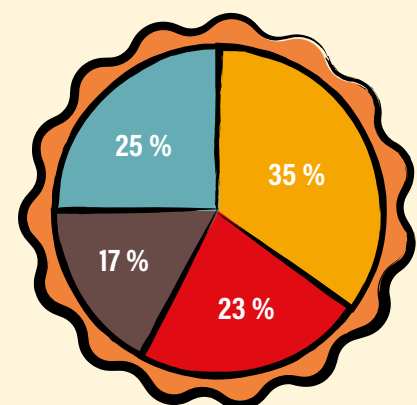
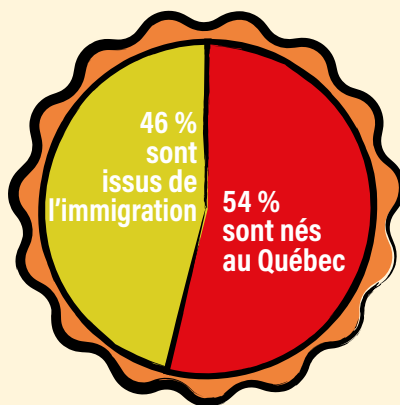
VOICI LES DONNÉES STATISTIQUES POUR L'ANNÉE

- ➔ 570 demandes pour l'année.
- ➔ 66 personnes hébergées.
- ➔ Taux d'occupation de 89 %.



LA PROPORTION HOMMES/FEMMES

25 % des femmes
71 % des hommes
4 % se définissant d'un autre genre

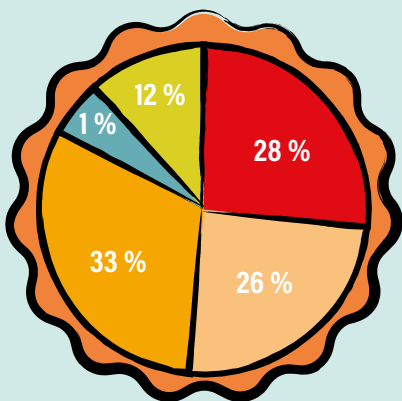


SÉJOURS

La moyenne de séjours est de 48 jours

- Moins de 30 jours
- 30 à 60 jours
- 60 à 90 jours
- 90 jours et plus

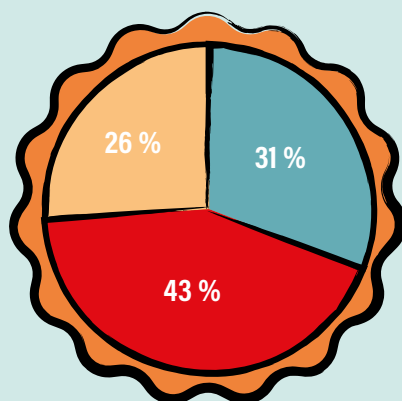
Séjour antérieur en institution (hôpital, DPJ, prison, etc.) **19 %**
Séjour antérieur en maison d'hébergement **38 %**



REVENUS

La moyenne de revenu est 888 \$ par mois, un peu plus que l'aide sociale

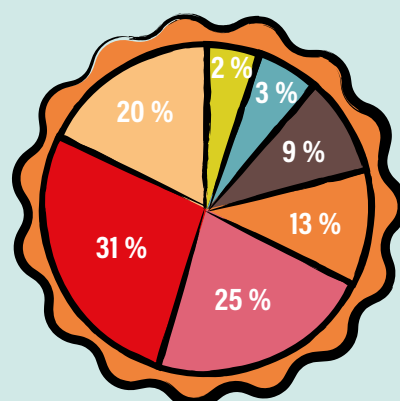
- Arrivés sans revenu
- Recevaient des prestations de dernier recours (aide sociale)
- Avaient des revenus de travail
- Recevaient des prestations d'assurance-emploi
- Recevaient des revenus de formation



ÂGE

Moyenne d'âge 22 ans

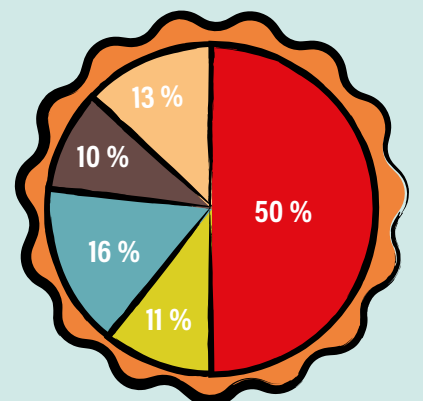
- Entre 18 et 21 ans
- Entre 21 et 25 ans
- Entre 25 et 29 ans



SCOLARITÉ

Moyenne Secondaire III

- Niveau terminé
- Primaire
 - Secondaire 1
 - Secondaire 2
 - Secondaire 3
 - Secondaire 4
 - Secondaire 5
 - Post-secondaire



PROVENANCE

- D'un refuge ou d'une autre ressource d'hébergement
- Directement de la rue
- Étaient hébergés chez des amis
- De leur famille
- Ont quitté leur logement

STATISTIQUES LES PETITES AVENUES

Une Petite Avenue est un appartement supervisé en colocation de 4 places. Nous avons 4 logements de ce type pour un total de 16 places. Ce fut une année de transition avec un changement de personnel au cours de l'année.

QUELQUES FAITS SAILLANTS

- ➔ 24 personnes ont été accueillies.
- ➔ 20 hommes, 4 femmes.
- ➔ Moyenne de séjour de 9 mois, 60 % y habitent plus de 3 mois, 30 % plus de 6 mois.
- ➔ 2/3 a déjà habité dans une maison d'hébergement, 54 % proviennent de L'Avenue.
- ➔ Taux d'occupation : 85 %.



STATISTIQUES LES PIGNONS SUR RUE

Il s'agit de nos logements permanents répartis dans 4 points de service du quartier. On affiche complet dans tous nos immeubles. Cette année, le comité de sélection des locataires a tenu 6 rencontres et a attribué 8 logements. Les périodes d'inoccupation correspondent au moment que nous utilisons pour préparer et réparer un logement entre le départ d'un locataire et l'arrivée d'une nouvelle personne.

TAUX D'OCCUPATION

- 100 % De La Salle :** 10 logements de 3 pièces et demie, 2 logements de 4 pièces et demie (pour famille).
- 100 % Ontario :** 8 logements de 3 pièces et demie.
- 96 % 3911 :** 1 logement de 3 pièces et demie. 25 studios.
- 100 % 3915 :** 2 logements de 4 pièces et demie (pour famille).
- 97 % 3321 :** 14 logements de 3 pièces et demie. 4 studios.

