



**LA RUE  
N'EST PAS  
UNE AVENUE**

**RAPPORT ANNUEL 2017-2018**

# L'AVENUE HÉBERGEMENT COMMUNAUTAIRE



L'Avenue hébergement communautaire est un organisme communautaire de Montréal œuvrant dans le champ de la santé et des services sociaux, dans le quartier Hochelaga-Maisonneuve. Nous venons en aide aux hommes et aux femmes en difficulté et sans-abri, ou à risque de le devenir, prioritairement aux jeunes adultes de 18 à 30 ans. En tout, plus de 100 personnes sont hébergées et logées simultanément dans nos 6 points de service.

Nous combinons l'hébergement à court et à moyen terme, le logement supervisé et le logement social. Nous intervenons à la fois dans l'urgence, dans l'insertion sociale et dans les projets de vie à plus long terme.

**Au-delà d'un toit, L'Avenue permet aux gens de s'ancrer dans un milieu de vie offrant les conditions gagnantes pour progresser vers le mieux-être et, parallèlement, de briser leur isolement en faisant partie d'un groupe.**

**NOUS SOUHAITONS CONTRIBUER AU DÉVELOPPEMENT DURABLE DES INDIVIDUS AU NIVEAU ÉCONOMIQUE ET SOCIAL. NOUS CHERCHONS DONC À :**

- **Subvenir à leurs besoins primaires**
- **Enrichir leur environnement social**
- **Favoriser leur autonomie**
- **Leur redonner une image positive d'eux-mêmes**
- **Leur permettre de reprendre leur vie en main**

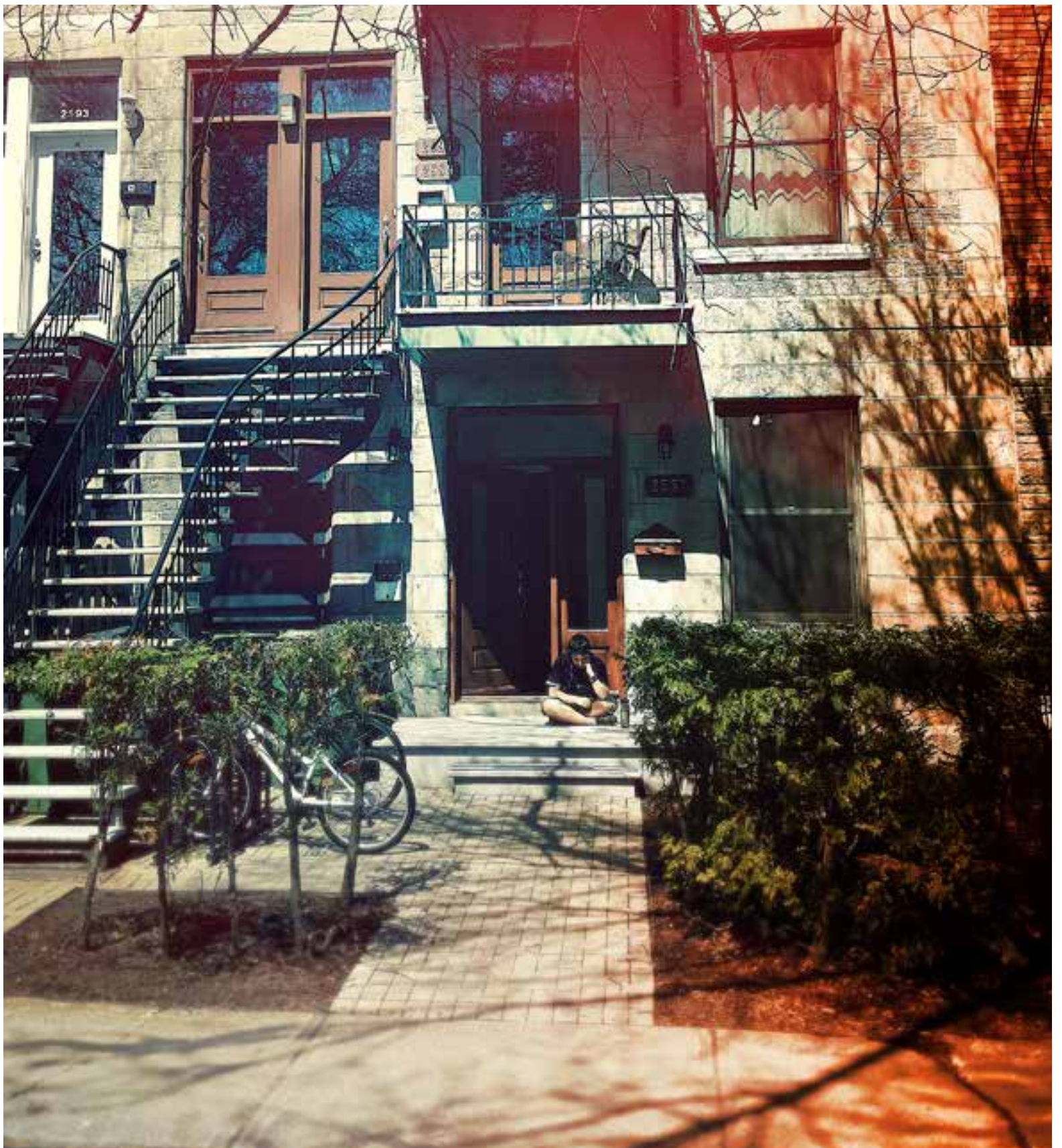
**INFORMATION** L'Avenue hébergement communautaire  
2587, rue Leclaire, Montréal (Québec) H1V 3A8  
Téléphone : 514.254.2244  
maison@lavenuehc.org  
**[www.lavenuehc.org](http://www.lavenuehc.org)**

**CRÉDITS** Rédaction : L'Avenue hébergement communautaire  
Conception graphique : facteur G  
Photos : L'Avenue et Valérie Rodrigue-Charbonneau



# TABLE DES MATIÈRES

- 05** MOT DU PRÉSIDENT ET DU DIRECTEUR GÉNÉRAL
- 06** PRÉSENTATION DE L'ORGANISME
- 14** LES NOUVEAUX PIGNONS SUR RUE
- 18** LA VIE COMMUNAUTAIRE À L'AVENUE
- 22** L'AVENUE DANS LA COMMUNAUTÉ
- 24** LES ACTIVITÉS DE BÉNÉVOLAT
- 25** LA 5<sup>e</sup> ÉDITION DU TOURNOI DE GOLF DE L'AVENUE
- 26** CAMPAGNE DE FINANCEMENT MISSION ACCOMPLIE !
- 28** ÉQUIPE D'INTERVENTION
- 30** CONSEIL D'ADMINISTRATION



## Mot du président et du directeur général

La situation des jeunes en difficulté demeure précaire et les réponses structurantes et durables insuffisantes.

C'est en réponse à ces besoins que cette année, nous avons inauguré les deux dernières phases de nos projets de développement sur la rue Sainte-Catherine Est. En offrant de nouveaux pignons sur rues, au 3321 et au 3917, rue Sainte-Catherine, en plus de ceux que nous offrons déjà dans le quartier Hochelaga-Maisonneuve, L'Avenue répond à des besoins criants. De plus, nos initiatives participent à la revitalisation d'un quartier et à son développement durable au bénéfice de tous.

Il y a un peu plus de deux ans, nous avons commencé les travaux de construction d'un nouvel immeuble situé au 3321, rue Sainte-Catherine Est en vue d'offrir 20 logements sociaux supplémentaires à l'intention des jeunes en difficulté. C'est donc avec beaucoup de fierté que le 1<sup>er</sup> avril dernier les locataires ont emménagé dans un immeuble neuf de 18 logements complètement meublés.

Plus tôt dans l'année, nous avons inauguré deux logements pour des familles ainsi qu'un lieu dédié à la vie communautaire au 3917 Sainte-Catherine Est.

L'achèvement des dernières phases de notre projet « Nouveaux Pignons sur rue », sur lequel nous travaillons depuis 2013, ajoute donc trois nouvelles adresses pour L'Avenue, soit les 3911, 3917 et 3321, rue Sainte-Catherine Est. Ainsi, grâce au Programme Accès-Logis, au programme SPLI et à une campagne de financement majeure, présidée par M. François Roberge, le Chef de la direction de l'entreprise La Vie en Rose, nous avons pu développer plus de 45 logements sociaux, des bureaux ainsi qu'une magnifique salle communautaire.

L'ouverture de notre nouvelle salle communautaire dans notre nouvel immeuble du 3917, rue Sainte-Catherine Est nous a permis de déménager notre souper communautaire hebdomadaire dans une nouvelle salle plus grande, plus moderne et fonctionnelle, et ce, après plus de 25 années au même endroit dans la maison d'hébergement qu'exploite aussi L'Avenue. C'est un changement qui s'inscrit dans la nouvelle réalité de L'Avenue qui héberge et loge dorénavant plus de 100 personnes. Ce nouvel espace communautaire sera le point de jonction de tous les milieux de vie de L'Avenue.

Cette année, notre défi sera, en collaboration avec les jeunes, de s'approprier et de donner vie à tous ces nouveaux espaces et, en particulier, à notre nouvelle salle communautaire.

Au-delà des immeubles, L'Avenue est un organisme dynamique qui intervient au quotidien pour aider les jeunes que nous accueillons et les amener à améliorer leurs conditions de vie. Tout cela ne peut être possible que grâce à l'engagement et l'implication de notre équipe de travail, des membres du Conseil d'administration, de nos bénévoles et de nos partenaires.

**C'est donc avec beaucoup de fierté  
que nous vous présentons notre rapport annuel !  
Bonne lecture**



André Vautour  
Président



François Villemure  
Directeur général

# PRÉSENTATION DE L'ORGANISME

## Notre mission

La mission de L'Avenue hébergement communautaire est de favoriser l'insertion sociale et économique des jeunes, hommes et femmes, de 18 à 30 ans en situation d'itinérance ou à risque de le devenir. Pour ce faire, nous offrons un toit, un accompagnement et du soutien. Notre but est de permettre aux jeunes d'éviter de se retrouver à la rue et de s'insérer de façon souple et durable dans la société, en développant leur autonomie et leur plein potentiel.



## Nos objectifs

1

OFFRIR DE RÉELLES ALTERNATIVES ADAPTÉES AUX BESOINS DES JEUNES EN DÉTRESSE ET SANS ABRI AFIN DE CONTRER ET PRÉVENIR L'ITINÉRANCE EN PLUS DE FAVORISER LEUR INSERTION RÉSIDENIELLE.

2

DÉVELOPPER UNE APPROCHE D'INTERVENTION GLOBALE ET SOUPLE PERMETTANT AUX JEUNES D'ACQUÉRIR ET DE MAINTENIR DES CAPACITÉS D'ADAPTATION PERSONNELLE (HYGIÈNE, GESTION DU TEMPS, BUDGET, ETC.) ET FAVORISANT LEUR INSERTION SOCIALE ET ÉCONOMIQUE.

3

OFFRIR UN MILIEU DE VIE POSITIF, ENRICHISSANT ET PORTEUR D'APPRENTISSAGES AFIN DE BRISER LEUR ISOLEMENT ET FAVORISER LEUR ANCRAGE DANS LA COMMUNAUTÉ.

# Historique

**1983** Création de L'Avenue afin d'offrir un service d'hébergement et de soutien aux jeunes en difficulté qui sortent des Centres jeunesse.

**1997** Les premières Petites Avenues voient le jour. Ce sont des logements transitoires en colocation. La formule est déployée dans des logements du marché privé. En tout, ce sont 24 places réparties dans 6 logements loués par L'Avenue.

**2002** Une étude de Johanne Charbonneau et de Marc Molgat de l'Institut National de Recherche Scientifique, volet Urbanisation et société, confirme que le modèle des Petites Avenues est une formule gagnante pour l'insertion des jeunes en logement.

**2006** Inauguration d'une construction neuve rue De La Salle comprenant 13 logements sociaux et 16 places en logements transitoires, les Petites Avenues. Suite à la crise du logement, la fermeture des Petites Avenues est donc évitée en s'installant dans un immeuble appartenant à L'Avenue hébergement communautaire.

**2009** L'Avenue offre 8 logements sociaux supplémentaires avec la construction d'un immeuble en copropriété avec les magasins La Vie en rose, sur la rue Ontario.

**2010** La maison d'hébergement sur la rue Leclair fait l'objet d'une rénovation majeure. Les espaces communautaires sont réaménagés.

**2014** L'Avenue adopte un nouveau logo et met en ligne son site Internet : [www.lavenuehc.org](http://www.lavenuehc.org)  
L'Avenue fait son entrée dans les médias sociaux.

**2015** Lancement des Pignons sur rue. Un projet de développement qui comprendra d'abord le 3911 Sainte-Catherine Est pour ensuite s'étendre à 2 autres phases supplémentaires, le 3917 Sainte-Catherine Est et le 3321 Sainte-Catherine Est. Une campagne de financement majeure est lancée sous la présidence d'honneur de François Roberge, président-directeur général de La Vie en Rose.  
Inauguration du 3911 Sainte-Catherine Est : 26 logements sociaux permanents.

**2017** Inauguration du 3917 Sainte-Catherine Est. L'immeuble comporte 2 logements pour les familles ainsi qu'une grande salle communautaire pouvant accueillir tous les usagers de l'organisme.

**2018** Inauguration du 3321 Sainte-Catherine Est : 18 logements sociaux permanents.  
C'est l'achèvement du projet des Nouveaux Pignons sur rue, comprenant 3 immeubles sur la rue Sainte-Catherine Est avec 46 logements, une salle communautaire et des bureaux. La campagne de financement a permis de réunir près de 600 000 \$ pour ces projets ainsi que pour le soutien aux locataires.





## Notre approche d'intervention

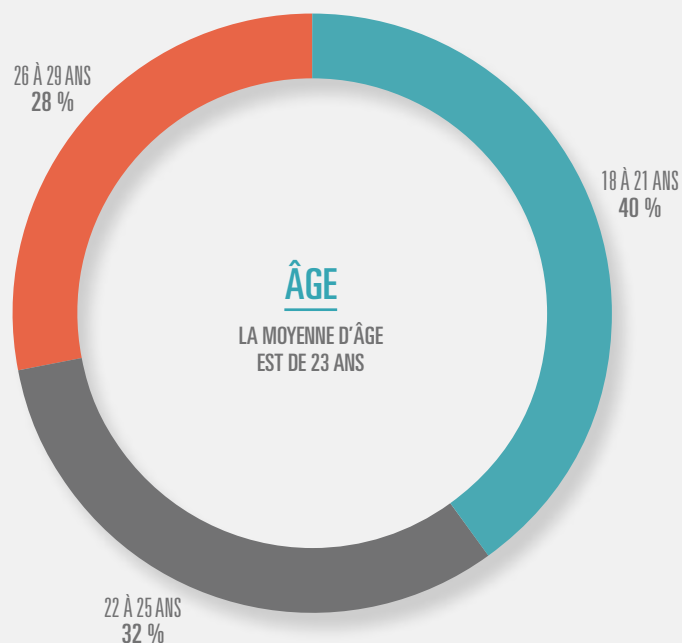
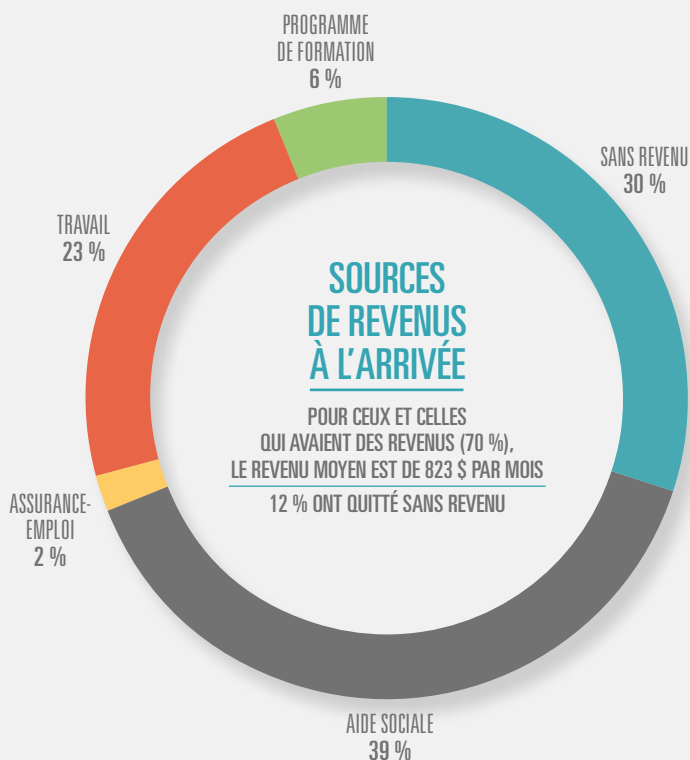
Nous intervenons sous forme de « parrainage ». Par notre présence quotidienne, nous soutenons, nous écoutons et nous encourageons à reprendre le contrôle de leur vie. Le développement d'un bon lien de confiance devient donc essentiel et passe par l'établissement d'un milieu de vie accueillant, positif et sécuritaire, où chacun peut atteindre des objectifs qui lui sont propres. **Nous adaptons notre intervention à chaque individu et nous travaillons à l'amélioration de ses conditions de vie.**

## Les jeunes

Tous nos jeunes ont vécu un moment de rupture qui les a poussés en marge de notre société, les laissant dans une situation précaire. Si les problématiques d'ordre économique et organisationnel se retrouvent chez l'ensemble de nos jeunes, plusieurs doivent aussi gérer une dépendance et/ou une santé mentale parfois fragile.

Nos jeunes sont pour la plupart peu scolarisés et ils peinent à intégrer le marché du travail. Ils ont un fort taux d'endettement. La vie, pour eux, s'est déroulée en mode survie, se soldant par une faible estime de soi et des difficultés d'adaptation personnelle.





## MAISON D'HÉBERGEMENT

**Taux d'occupation :** 92 %

- 807 Demandes, 56 personnes hébergées
- Moyenne de séjour de 61 jours
- Moyenne d'âge de 23 ans
- 68 % sont nés au Québec ; 32 % hors Québec
- 64 % d'hommes, 36 % de femmes

## PETITES AVENUES

Profil des usagers similaire à celui de la maison d'hébergement

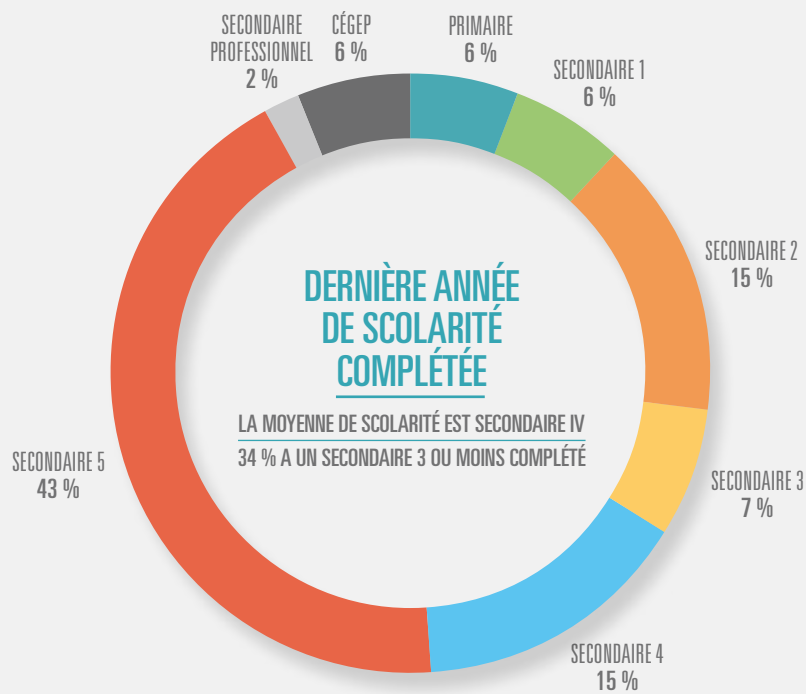
### Quelques données complémentaires

- 35 jeunes différents ont séjourné dans nos logements transitoires. Le 1<sup>er</sup> avril 2018, 6 d'entre eux ont quitté pour emménager dans notre nouvel immeuble, le 3321 Sainte-Catherine Est
- 15 femmes et 20 hommes
- La durée moyenne des séjours a été de 7 mois et demi

## PIGNON SUR RUE

**Taux d'occupation**

- 99 % Ontario
- 100 % Lasalle
- 96 % 3911





## Nos services

Peu de ressources au Québec peuvent accompagner les jeunes à travers les différentes étapes de leur cheminement. À L'Avenue, une personne en difficulté se retrouvant dans une situation résidentielle précaire peut se stabiliser personnellement et financièrement à la maison d'hébergement. Elle peut ensuite consolider ses acquis dans nos logements supervisés puis avoir accès à un logement subventionné permanent lui permettant de poursuivre sa vie à son rythme, grâce à un ancrage solide. **Nos services s'adressent aux hommes et aux femmes de 18 à 29 ans.**

## Notre maison d'hébergement

11 places sont offertes, pour un séjour, sur une base volontaire d'un maximum de 6 mois. L'équipe d'intervention y assure une présence 24 heures sur 24, 365 jours par année.

### Plus concrètement, nous offrons les services suivants :

- Hébergement dans une chambre individuelle
- Un soutien et un accompagnement dans les démarches personnelles pour les apprentissages de la vie au quotidien ainsi que dans les démarches professionnelles
- Un service de dépannage économique et alimentaire
- La référence et l'accompagnement à des services spécialisés
- Un suivi post-hébergement



## Les Petites Avenues : nos logements supervisés

Les Petites Avenues sont des logements transitoires qui visent l'apprentissage de la vie en logement et d'une communication efficace par l'expérience de la colocation. Nous avons quatre appartements, accueillant chacun quatre personnes, pour un total de 16 places. La durée du séjour est d'une année renouvelable.

### Les résidents des Petites Avenues ont accès aux services suivants :

- Un logement adéquat, financièrement accessible et sécuritaire incluant l'ameublement, l'équipement de maison, les produits nettoyants et les services publics
- Un soutien individuel dans la gestion du quotidien ainsi que dans leurs démarches personnelles et professionnelles
- Un soutien à la vie de groupe dans chacune des colocations pour assurer une bonne communication et une organisation efficace



## Les Pignons sur rue : nos logements sociaux

L'Avenue offre 66 logements, de différentes tailles (studios, 2 ½, 3 ½ et 4 ½), répartis dans quatre immeubles. Tous les logements sont subventionnés et permanents. Un soutien communautaire est offert à tous les locataires.

### Les locataires ont accès aux services suivants :

- Un logement meublé, chauffé, éclairé
- Un accompagnement et des références spécialisés pour bâtir ses projets de vie
- Un service de soutien communautaire

IL IMPORTE DE SOULIGNER QUE PEU IMPORTE LE TYPE D'HÉBERGEMENT DONT BÉNÉFICIE QUELQU'UN AU SEIN DE L'AVENUE, CETTE PERSONNE A ACCÈS À :

- Des activités sportives et culturelles, des ateliers thématiques et des sorties
- Des dons alimentaires à toutes les semaines
- Des soupers communautaires hebdomadaires
- De la promotion et de la défense de leurs droits

# LES NOUVEAUX PIGNONS SUR RUE:

3911

3917

3321

SAINTE-CATHERINE EST



## Des projets réussis

En 2013, nous nous sommes lancés dans le projet ambitieux du 3911 Sainte-Catherine Est pour en faire 26 logements sociaux pour les jeunes. À ce moment, l'immeuble était connu comme étant la plus grosse piquerie d'Hochelaga-Maisonneuve traînant avec lui une triste réputation qui avait aussi des échos dans le secteur. L'immeuble a accueilli ses locataires au mois de novembre 2015.

Mais nous ne nous sommes pas arrêtés là ! Ce qui devait être un projet unique pour L'Avenue est devenu la 1<sup>re</sup> phase d'un vaste projet sur

la rue Sainte-Catherine Est. Nous avons ajouté une 2<sup>e</sup> phase avec l'immeuble du 3915-3917 Sainte-Catherine Est et une troisième phase avec le 3321 Sainte-Catherine Est.

C'est avec beaucoup de fierté que nous pouvons affirmer : **PROJETS RÉUSSIS !** Les trois projets sont terminés et les immeubles sont occupés. En tout, ce sont 46 logements, des bureaux et des espaces communautaires qui ont été développés dans le cadre du projet.



## Le 3915-3917 Sainte-Catherine Est

### 2 LOGEMENTS POUR DES FAMILLES, 1 SALLE COMMUNAUTAIRE ET DES BUREAUX

Le projet du 3915, le petit voisin du gros 3911, accueille la nouvelle salle communautaire et des bureaux de L'Avenue au niveau de la rue. Aux étages, nous avons rénové 2 magnifiques 4 ½ pour 2 familles. Elles ont emménagé au mois de juillet 2017. Même si nous avons peu de logements de ce type (4 logements en tout), c'est un créneau auquel L'Avenue est très sensible. C'est une façon d'accompagner les jeunes dans toutes les étapes de leur vie, incluant la fondation de leur famille dans de meilleures conditions.



## Le 3321 Sainte-Catherine Est

18 LOGEMENTS, 4 GRANDS STUDIOS ET 14 MAGNIFIQUES 3 1/2

Bâti sur un terrain appartenant aux Sœurs de Marie-Immaculée, le projet a été béni avant même la première pelletée de terre. Le terrain était vacant depuis 2009 et les Missionnaires de la Charité venaient lancer des médailles de leur Fondatrice, Mère Térèse, en priant que ce soit un groupe venant en aide aux plus démunis qui achète le terrain.

L'immeuble est une construction neuve. Les locataires ont emménagé dans ce nouveau milieu de vie, le 1<sup>er</sup> avril 2018.





## Un nouvel espace communautaire pour L'Avenue !

Cette année, nous avons mis fin à une tradition vieille de 28 ans en déplaçant le souper communautaire hebdomadaire de la maison d'hébergement vers notre nouvel espace communautaire au 3917 Sainte-Catherine Est.

Avec la popularité de nos activités ainsi que les développements des Pignons sur rue de L'Avenue, l'espace manquait à la maison d'hébergement. Depuis 5 ans, c'était une demande de la part des usagers d'avoir un espace plus grand et plus adapté pour faire nos activités.

Après un travail acharné et grâce aux fonds recueillis avec la campagne de financement 2015-2018, nous avons inauguré cette nouvelle salle communautaire au mois de novembre dernier. Nous avons d'abord installé les soupers communautaires avant d'y tenir nos Touskis (nos cuisines collectives avec Touski reste...). Et à Noël, nous avons tenu notre souper traditionnel en accueillant plus de 70 personnes.

L'espace communautaire est équipée d'une cuisine commerciale, d'un système de son avec écran géant et de bien d'autres équipements qui font de cet espace un endroit convivial et adapté pour tous les types d'activités. Cet été, nous allons aménager la grande terrasse à l'arrière.

# LA VIE COMMUNAUTAIRE À L'AVENUE



La vie communautaire est une priorité de notre organisme puisqu'elle permet à nos jeunes d'élargir leur réseau social, de découvrir de nouveaux intérêts et de lâcher leur fou. Le partage de moments privilégiés entre l'équipe et les usagers permet de consolider des liens qui sont ensuite très utiles en intervention. Notre programmation est construite à partir des suggestions proposées lors de l'assemblée annuelle des usagers et suite aux différentes consultations informelles pendant l'année.

**Si nous utilisons parfois nos ateliers et nos activités pour faire de l'éducation populaire, les thématiques plus sérieuses alternent avec des sujets plus légers afin de susciter la réflexion, mais aussi l'amusement.**

Le traditionnel souper communautaire du mercredi est un moment important de la vie communautaire de L'Avenue, rassemblant en moyenne 15 à 20 jeunes lors des 50 soupers cette année. Ce rendez-vous hebdomadaire offre une occasion parfaite pour souligner les anniversaires de chacun et les fêtes traditionnelles, tout en créant un cadre idéal pour différentes activités.

Par ailleurs, il ne faut pas oublier les brunchs, les dîners, les soirées de jeux et autres qui sont organisés spontanément à la maison d'hébergement, juste pour le plaisir d'être ensemble !

# ACTIVITÉS 2017-2018

À L'Avenue, toutes les excuses sont bonnes pour se rassembler!



## On s'implique

- Opération Tirelire
- Manifestation contre la Loi 29
- Atelier de CV
- AGA des usagers
- AGA de l'Avenue
- Atelier sur les jeux de hasard

6 activités

## On sort

- Fin de semaine chez Plein air Lanaudia (anciennement Village des Jeunes)
- Autocueillette de pommes et citrouilles
- Footgolf
- Rafting
- Miniputt fluo
- Lutte
- Jardin de lumières au Jardin botanique
- Cabane à sucre
- 3 matchs des Alouettes
- 12 cinémas

23 activités

## On mange

- 5 brunchs
- 4 repas thématiques
- 3 soupers de Noël
- Soirées du Temps des Fêtes
- Cuisine et jeux de société
- 19 Touski - cuisine collective avec les dons de viande de Moisson Montréal
- 6 soupers barbecue
- Soupers communautaires avec thématique**
- Saint-Valentin
- Pâques
- Saint-Jean-Baptiste
- Halloween
- Party de Noël

44 sorties

## On s'amuse

- Tournoi de balle molle
- Tournoi de hockey cosom avec les Auberges du cœur
- Combat d'archers
- Patin à glace
- Soirée pyjamas
- Atelier de confection de masques pour l'Halloween
- Distribution de bonbons pour l'Halloween
- Décoration du sapin de Noël et confection de biscuits
- Soirée Loup-Garou
- Soirées cinéma
- 5 soupers Caserne

15 activités

TOTAL : 88 ACTIVITÉS | PARTICIPATION : 814 PARTICIPATIONS

L'activité qui a suscité le plus de participation demeure toutefois le traditionnel souper communautaire du mercredi soir.

En 2017-2018, 50 soupers communautaires ont eu lieu, avec en moyenne 16 participants.

Au total, nous pouvons donc compter environ 800 participations pour ces soupers cette année.



## Les soupers communautaires

Pôle central de la vie communautaire de L'Avenue, le traditionnel souper communautaire du mercredi rassemble en moyenne 15 à 20 personnes pratiquement chaque semaine de l'année. Dans une perspective où les usagers sont de plus en plus sensibilisés aux impacts de la consommation de viande, L'Avenue offre aussi l'option de choisir un repas végétarien. Au-delà d'un repas varié chaque semaine, le souper communautaire est aussi l'occasion d'informer les usagers sur les événements à venir, de tenir des ateliers, de faire des activités thématiques et de distribuer des denrées de Moisson Montréal.

## Les touskis

Grâce à Moisson Montréal qui redistribue les dons alimentaires des entreprises d'alimentation, L'Avenue invite un vendredi sur deux ses usagers à participer à la préparation de petits plats et de passer un agréable moment ensemble. Au final, ces petits plats sont redistribués aux résidents fréquentant L'Avenue ayant un besoin urgent d'aide alimentaire.

## La fin des bouteilles de plastique à L'Avenue !

Dans un contexte où le réchauffement climatique nous concerne tous, L'Avenue a installé une fontaine d'eau dans sa salle communautaire afin d'éviter l'utilisation de bouteille de plastique. Depuis novembre 2017, notre compteur de bouteille de plastique indique que nous avons épargné plus de 350 bouteilles de plastique. Du coup, nous sensibilisons nos usagers à prendre conscience de l'importance de la réduction de l'utilisation de contenant de plastique.

## La consultation avec les usagers, assemblées des usagers et assemblées de locataires

L'aspect communautaire a toujours été un aspect important de L'Avenue. À cet égard, L'Avenue organise chaque année une assemblée générale des usagers afin de dresser le bilan de la dernière année et de recueillir les commentaires et les critiques de ses usagers et locataires. C'est donc l'occasion de tenir compte de leurs besoins, de leurs attentes et de leurs réalités. Lors de cette assemblée annuelle, L'Avenue renouvelle de manière démocratique son comité d'usagers. Ce comité oriente les décisions concernant l'organisation globale de L'Avenue.

## Deux vélos aux couleurs de l'Avenue

En juillet dernier, L'Avenue s'est équipée de deux vélos pour les intervenants. Certains déplacements sont alors plus rapides et plus actifs. Quand la météo est de notre côté, nous pouvons utiliser nos bicyclettes pour nous déplacer entre les immeubles et faire des commissions sans nous soucier du stationnement. L'Avenue fait donc un petit pas de plus pour devenir de plus en plus verte, bien sûr sur fond orange !

## Le Programme de Bourses de L'Avenue

Nous avons mis sur pied notre programme maison de Bourses pour aider et soutenir les jeunes. L'idée est de donner 5 Bourses de 500 \$ chaque année afin de poursuivre les objectifs suivants :

- **Reconnaître les efforts des jeunes dans leurs projets et leurs réalisations personnelles**
- **Encourager et/ou soutenir des jeunes dans leurs projets personnels ou professionnels**
- **Donner un coup de pouce financier dans la réalisation de leurs objectifs**

Cette année, c'était la 6<sup>e</sup> Édition de notre Programme de Bourses qui a vu le jour en 2011 et qui a fait relâche l'an dernier. Depuis le début, nous avons reçu 139 demandes. 36 bourses ont été distribuées sur une possibilité de 30. Vous avez bien lu ! Le grand cœur de nos bénévoles et de nos donateurs s'est traduit par une très grande générosité avec 18 000 \$ distribués auprès des jeunes depuis le début de l'initiative.

Cette année, nous avons remis 5 Bourses de 500 \$ à Abigail Deborah Meija, Catherine St-Pierre, Farah Naaz, Jade Legault et Lisa Masse. Nous avons aussi attribué un prix « Coup de cœur » à Yannick Malo : une passe de saison 2018 pour la Ronde.

**Félicitations à tous nos boursiers !**



## Clinique d'impôts

C'est avec une immense reconnaissance et au nom de l'équipe de L'Avenue hébergement communautaire, de ses résidents, de ses bénévoles ainsi que du conseil d'administration que nous tenons à remercier Mme Ginette Houle pour son implication, en tant que bénévole au sein de notre organisme. Grâce à son implication, Mme Houle a aidé 43 résidents à produire leurs déclarations de revenus au provincial et au fédéral pour l'année 2017. Cet engagement auprès de ces jeunes adultes leur a permis d'être sensibilisés à l'importance de produire leurs déclarations de revenus. De plus, son travail a permis à nos locataires de renouveler plus facilement leur subvention au logement auprès de l'Office municipal d'habitation de Montréal. Ainsi, la participation de Mme Houle encourage nos résidents et résidentes à atteindre leurs objectifs personnels.

**Encore une fois, merci !**



# L'AVENUE DANS LA COMMUNAUTÉ



## Les liens au quotidien : la clé du succès

Nous collaborons activement et quotidiennement avec différents organismes de Montréal. Divers services offerts par nos partenaires complètent notre travail pour favoriser le développement des individus : référence, santé, revenu, hébergement/logement, emploi, formation, etc. La qualité des liens avec nos collaborateurs est essentielle à notre quotidien et aux réussites de nos jeunes.

## Implication au Conseil d'administration de Bâtir son quartier

Le directeur de L'Avenue a représenté le quartier Hochelaga-Maisonneuve en occupant le poste de vice-président du Conseil d'administration du Groupe de Ressources techniques Bâtir son quartier. Bâtir son quartier est un acteur incontournable dans le développement du logement communautaire au Québec avec plus de 10 000 logements sociaux réalisés.



## NOS IMPLICATIONS ET NOS ADHÉSION AU COURS DE LA DERNIÈRE ANNÉE

### Dans notre quartier

- Table de quartier Hochelaga-Maisonneuve

### Au niveau montréalais

- Fédérations des OSBL d'habitation de Montréal (FOHM)
- Réseau d'aide aux personnes seules et itinérantes de Montréal (RAPSIM) Comité logement
- Regroupement intersectoriel des organismes communautaires de Montréal (RIOCM)

### Au niveau québécois

- Regroupement des Auberges du cœur

## Une expertise reconnue en itinérance et en logement social

En qualité de groupe offrant de l'hébergement et du logement social pour une clientèle jeune en situation d'itinérance, notre expertise est reconnue. Au cours de la dernière année, nous avons animé des ateliers sur le logement social au Colloque national sur l'itinérance, en octobre 2017, et nous avons présenté L'Avenue lors du Forum national sur l'itinérance dans le cadre du colloque du RQOH. Nous siégeons aussi au Groupe de travail montréalais sur le logement dans le cadre de la Politique en itinérance ainsi que sur le Comité des partenaires montréalais pour la Stratégie de partenariat pour la lutte à l'itinérance (SPLI) comme représentant des Auberges du cœur du Québec.

## L'accueil des étudiants : préparer la relève

À L'Avenue, il nous importe d'offrir un maximum de possibilités d'apprentissages. Tous les animateurs et les animatrices de soir doivent être aux études dans un domaine lié à l'intervention. Nous leur offrons ainsi une première expérience de travail significative dans le domaine de l'intervention. Plusieurs d'entre eux ont obtenu un emploi dans l'équipe de jour après leurs études.

# LES ACTIVITÉS DE BÉNÉVOLAT



Au cours de l'année 2017-2018, de nombreuses personnes ont donné du temps à L'Avenue, contribuant ainsi à la bonne santé de l'organisme. Grâce à leur générosité, c'est 846 heures de bénévolat qui ont été investies au profit de L'Avenue.

## ALLER CHERCHER LES DONS DE DENRÉES

9 personnes différentes pour environ  
105 heures de bénévolat pendant l'année

## PRÉPARATION DU SOUPER COMMUNAUTAIRE

28 personnes différentes pour environ 425 heures de bénévolat

## ÉPICERIE ET COMMISSIONS

21 personnes différentes pour environ 90 heures de bénévolat

## CLINIQUE D'IMPÔT

1 personne qui a fait 15 heures de bénévolat

## CONSEIL D'ADMINISTRATION

11 personnes différentes pour 132 heures

## COMITÉ DE SÉLECTION DES LOCATAIRES

### POUR LE 3911, 3915 ET 3321 SAINTE-CATHERINE

79 heures de bénévolats par 13 personnes différentes

**TOTAL : 846 heures**

## Des implications à souligner

### JOSÉE GÉLINAS

#### Bénévole lors des soupers communautaires

Josée est venue prêter main-forte à une douzaine de soupers communautaires durant l'hiver 2017-2018. Elle travaille en horticulture et a profité de son congé saisonnier pour joindre l'utile à l'agréable en offrant un total d'une quarantaine d'heures de bénévolat à L'Avenue. Les participants du souper communautaire ont profité de ses talents de cuisinière, de sa bonne écoute et de son sourire. Elle a aussi fait partie d'un comité de sélection pour le projet « 3321 ».

### JOHANNE LEMAY

#### Bénévole pour le comité de sélection des locataires et au Tournoi de golf annuel

Depuis plusieurs années, Johanne s'implique à L'Avenue dans le cadre de la sélection des locataires. Comme membre du Comité de sélection, elle a participé à la sélection des locataires du 3911, du 3915 et du 3321 Sainte-Catherine Est. Elle participe aussi à la remise des Bourses annuelles pour les jeunes depuis le tout début. De plus, elle nous aide chaque année lors de nos événements-bénéfices, notamment celui du Tournoi de golf annuel. Bref, elle est avec nous depuis longtemps et, nous l'espérons, pour encore plusieurs années.

### JIMMY RIZZOTTI

#### L'ami indéfectible de L'Avenue

Que ce soit pour nos projets de construction, pour le comité de Bourses annuelles, pour la Fête de Noël ou encore le Tournoi de golf annuel, la contribution de Jimmy fait la différence. Depuis 2007, Jimmy Rizzotti est un partenaire précieux, un bénévole important et surtout un grand ami de L'Avenue !

## L'accès à des soins dentaires

Pour une troisième année, un partenariat entre la Fondation des Auberges du cœur du Québec et l'Association des chirurgiens-dentistes du Québec (ACDQ) a permis à plusieurs de nos usagers d'avoir accès gratuitement à des soins dentaires d'urgence. L'ACDQ tient à favoriser, soutenir et valoriser l'engagement humanitaire de ses membres disposés à offrir des soins gratuits dans leur communauté. Les soins dentaires sont essentiels, mais malheureusement parfois inaccessibles faute de moyens. **Merci aux dentistes pour ces gestes de solidarité !**



## Journée de bénévolat Desjardins

Dans le cadre de la Semaine de la coopération, en collaboration avec la Fondation des Auberges du cœur du Québec, nous avons accueilli des employés de Desjardins qui sont venus faire une journée de bénévolat. Leur aide a été précieuse dans le cadre de l'installation de l'espace communautaire du 3917. Tandis que d'autres jeunes ont bénéficié d'un atelier sur les C.V. et les entrevues d'embauche.

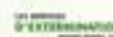
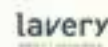
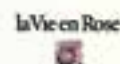
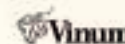
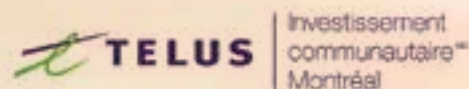


# LA 5<sup>e</sup> ÉDITION DU TOURNOI DE GOLF DE L'AVENUE

Nous avons tenu la 5<sup>e</sup> Édition de notre Tournoi de Golf annuel, le 7 juin 2017 au Golf Saint-Raphaël. Près de 120 golfeurs ont participé à cet événement qui s'est tenu sous un soleil resplendissant. L'animation de la soirée a été assurée par Daniel Malenfant. En parallèle de l'événement, nous avons organisé le tirage d'un cellier rempli de bouteilles de vin d'importation privée. L'événement a été un succès avec un bénéfice de près de 30 000 \$. Nous tenons à remercier le comité organisateur: Luc Brunet, Marc-André Lorion, Jacques Provencher, Jimmy Rizzotti et François Villemure.

**Merci à tous nos commanditaires et à nos donateurs.**

## MERCI À NOS COMMANDITAIRES



# CAMPAGNE DE FINANCEMENT MISSION ACCOMPLIE!



## Nouveaux Pignons sur rue 2015-2017 pour le 3911, le 3917 et le 3321 Sainte-Catherine Est

Initialement prévu pour aider à la réalisation du 3911, le succès de notre campagne de financement s'est vite déplacé vers les 2 autres phases de développement de L'Avenue, le 3917 et le 3321 Sainte-Catherine Est.

Sous la présidence de François Roberge, PDG de La Vie en Rose, cette campagne de financement a été un élément essentiel dans la réussite de nos projets en investissant là où les programmes de financement gouvernementaux n'interviennent pas. Les fonds recueillis ont notamment permis l'installation de l'espace communautaire du 3917, l'achat d'une nouvelle AvenueMobile, l'organisation d'activités, l'embauche de ressources humaines en plus de compléter les budgets de construction des 3 immeubles.

### Nous tenons à remercier nos donateurs

Leaders 40 000 \$ et +	Ambassadeurs 20 000 \$ à 39 999 \$	Partenaires 10 000 \$ à 19 999 \$	Collaborateurs 5000 \$ à 9 999 \$	Alliés 4 999 \$ et moins
La Vie en Rose Fondation J.A. Bombardier Hockey Aide les Sans-Abri	Fondation Home Depot I.C.M. Fabrication Ivanhoé Cambridge JPMA GLOBAL inc. Monsieur Muffler Telus- Fonds d'investissement communautaire	Banque Nationale - Gestion Privée 1859 Diana Ferrara et Sam Scalia Dollarama Fondation Bergeron-Jetté M2GO Oberfeld Snowcap Prisma Construction Services mobiles SMT	Cadillac Fairview Groupe Auto Longueuil Holmested & Ass. La Fondation charitable Richter Optima Design PMB Metal inc. PricewaterhouseCoopers LLP Services de Conseil G.D.N.P. inc.	Assurancia Guertin et cie Centrale Technique S.L. Entreprises Dero Inc. Fonds de solidarité FTQ François Germain Kebecson Louis Germain Marie-Claude Frigon Metro Logistique inc. Natalie Roberge OEC Overseas Perry Mazzanti Port de Montréal Purolator Rayside Labossière SMS Store Traffic Souris Mini Spectra Premium Industries inc. Unimac inc.
				<b>Les dons de 250 \$ et moins ne sont pas inscrits</b>

# ÉQUIPE D'INTERVENTION

Le parcours à L'Avenue ne pourrait être un succès sans l'appui d'une équipe d'intervention qui est présente pour les soutenir, les aider et les encourager au quotidien. Une toute petite équipe d'à peine 10 personnes assure une présence 365 jours par année, 24 heures sur 24.



**François Villemure**  
Directeur général



**Sophie Langlois**  
Directrice administrative



**Stéphanie Boucher**  
Chef d'équipe de l'hébergement  
et intervenante communautaire



**Roxanne Gendron**  
Intervenante communautaire



**Marie-Andrée Provencher**  
Intervenante  
au soutien communautaire



**Marie-Lou Bernier**  
Intervenante  
au soutien communautaire



**Kevin Vaillancourt**  
Animateur-organisateur  
communautaire



**Marie-Claude Lafortune**  
Animatrice sociale



**Caroline Proux**  
Animatrice sociale



**Kim Racicot**  
Animatrice sociale



**Adèle Laplante**  
Animatrice sociale



**Maryse Millette**  
Intervenante  
au soutien communautaire,  
en congé de maternité

Nous tenons aussi à remercier tous ceux et celles qui ont travaillé avec nous et qui ont contribué à aider les jeunes qui viennent à L'Avenue :

**Mélanie Sheehy**  
**Myriam Blanchette**  
**Alice Bourque-Lortie**  
**Xavier Pesant-Roy**  
**Marie-Ève Huneault**  
**Géraldine Garneau Armstrong**  
**Chloé Potel-Nicole**  
**Sarah Champagne**

# CONSEIL D'ADMINISTRATION

Nous tenons à remercier chacun des membres du Conseil d'administration pour son temps, son implication et son soutien à notre mission. Leur présence fait une grande différence et est très appréciée par tout le monde. **Leur contribution est essentielle et importante pour nous.**

## Représentants de la communauté



**André Vautour**  
Président  
Avocat,  
Associé du cabinet d'avocats  
Lavery



**Gérard Chagnon**  
Administrateur  
Vice-président  
des services professionnels  
chez Groupe Nexio



**Victor Charbonneau**  
Vice-président  
Spécialiste des opérations pour  
les Centres de distribution UAP inc.



**Lynda Morin**  
Administratrice  
Directrice principale,  
SAU Opérations et Performance TI,  
Banque Nationale du Canada



**Lyne Raymond**  
Trésorière  
Vice-présidente, administration  
et ressources humaines  
pour les Boutiques La Vie en Rose inc.



**Luc Vilandré**  
Administrateur  
Vice-président et directeur général  
de la division Solutions d'assurance  
santé et de paiement de TELUS Santé

## Représentant de l'organisme



**François Villemure**  
Administrateur  
Directeur général de L'Avenue  
hébergement communautaire

## Représentants des usagers

Les représentants des usagers sont élus par leurs pairs chaque année lors d'une élection tenue pendant l'assemblée annuelle des usagers au mois d'avril.



**Isabelle Doiron**  
Secrétaire



**Vincent Philibert-Beaudry**  
Administrateur  
Animateur et musicien



**Sammy-Jo Raglione**  
Administratrice  
Étudiante et bénévole



**Jade Legault**  
Administratrice  
Étudiante préposée aux soins  
*S'est ajoutée en cours d'année*



**Nous a quitté au cours de l'année**  
**Yannick Rondeau**  
Administrateur  
Étudiant

## Les comités au sein de L'Avenue hébergement communautaire

Pour faciliter le travail à la fois du conseil d'administration et de l'équipe de travail, nous avons mis en place des comités de travail au sein de l'organisme.

### Comité de sélection des locataires

Le rôle du comité est d'appliquer la Politique de location de logements de L'Avenue hébergement communautaire. Il accueille et il traite les demandes pour nos logements sociaux. Il est composé d'un représentant de la communauté, d'un représentant des usagers et d'un membre du personnel de L'Avenue. Cette année, avec l'ouverture du 3321 Sainte-Catherine Est, le comité s'est agrandi pour accueillir 12 personnes.

### Comité de trésorerie et de vérification

Il appuie la direction et le conseil d'administration au niveau des finances et de la gouvernance de la corporation. Les membres du comité sont André Vautour, Victor Charbonneau, Lyne Raymond et François Villemure.